

відповідних об'єднаних територіальних громад [2]. Дотримання щільності меж земельних ділянок забезпечує ефективне землекористування, а отже через податки і збори з землекористувачів (власників) значно впливає на поповнення бюджету громади.

Оскільки головним ресурсом сільської місцевості є земля, необхідно визначити інвестиційно-привабливі землі, які сприятимуть розвитку сільськогосподарського виробництва та залученню інвестицій. Залучення інвесторів в громаду надасть можливість у підвищення добробуту громади на довгий період часу, забезпечить селян робочими місця.

Список використаних джерел:

1. Земельна спілка України [Електронний ресурс] – Режим доступу: <https://zsu.org.ua>;
2. Земельний кодекс України [Електронний ресурс] – Режим доступу: <https://zakon.rada.gov.ua>.

УДК 528.4

ГІС-АНАЛІЗ ЗЕМЕЛЬ ОБ'ЄДНАНИХ ТЕРИТОРІАЛЬНИХ ГРОМАД ЯК СПОСІБ ЇХ ЕФЕКТИВНОГО ВИКОРИСТАННЯ

Лучко О.В., студ.гр. МГЗп-181,

Науковий керівник: Крячок С.Д., к. т. н. доцент

Чернігівський національний технологічний університет

Інвентаризація земель - комплекс робіт який проводиться з метою встановлення місця розташування земельних ділянок, їх меж, розмірів, правового статусу, виявлення земель що не використовуються або використовуються не за цільовим призначенням, встановлення кількісних та якісних характеристик земель, необхідних для ведення державного земельного кадастру.

У даній статті ми розглянули аналіз земель Об'єднаної територіальної громади.

Аналіз земельних ділянок на предмет їх оформлення та наявності в (НКС) проводиться за допомогою таких інструментів:

- цифровий ключ для НКС;
- програмний продукт Агстар;
- карта розпаювання;
- карта інвентаризації сільгоспугідь у цифровому варіанті;
- ортофотоплан або гугл карта місцевості в цифровому варіанті (рис.1).

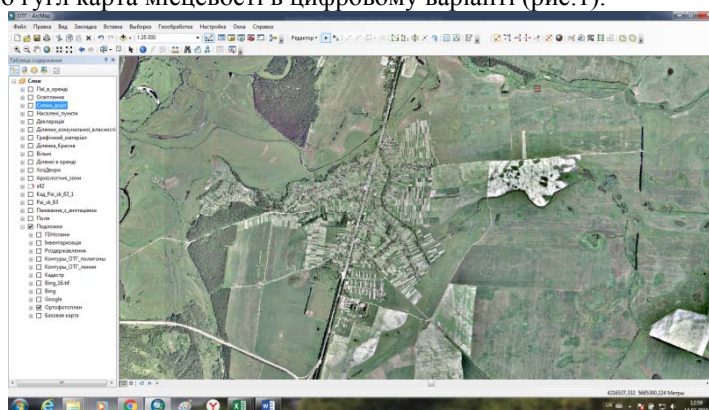


Рис.1 Ортофотоплан

Спочатку запускається Агстар (рис. 2).

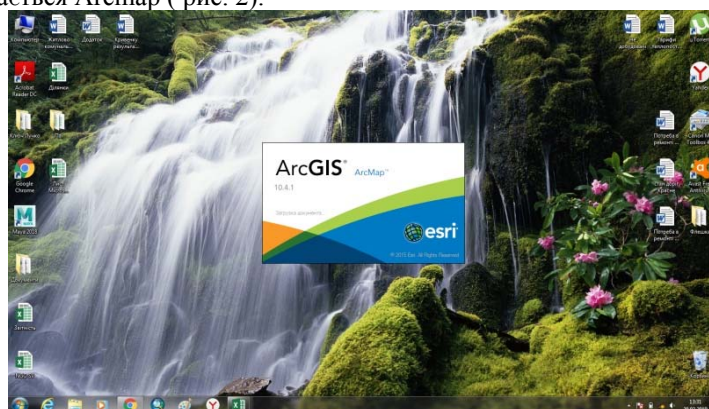


Рис. 2. Запускаємо Arcstar

Потім завантажується ортофотоплан місцевості (Рис 3):

В результаті проведеного аналізу отримують таблицю, в якій вказано які земельні ділянки є оформленими, а які не оформленими, та інша інформація про землевласників та орендарів (рис.4). Це необхідна інформація тому, що землевласники, які не оформили земельні ділянки, здають їх орендарям потайки, а отже, не платять за них податки. Оскільки ці землі не оформлені, то сільська рада заключає договір з орендарями на дані земельні ділянки, і ті в свою чергу перестають платити землевласникам, що змушує їх почати оформляти свої паї і офіційно платити податок.

Отже, результатом проведеної роботи є збільшення бюджету об'єднаної територіальної громади, що дає можливість залучення коштів в інші сфери життєдіяльності територіальної громади та підвищити рівень життя її громадян.

УДК 697.1

КАПІТАЛЬНИЙ РЕМОНТ АДМІНІСТРАТИВНО-ПОБУТОВОГО КОРПУСУ № 1 ЧАЕС В ЧАСТИНІ УТЕПЛЕННЯ ЗОВНІШНІХ СТІН ТА ПОКРІВЕЛЬ

Маренець А.О., студент групи МПРТп-181

Науковий керівник: **Сахно Є.Ю.**, д.т.н., професор

Чернігівський національний технологічний університет

Проблема енергозбереження актуальна для всього світу, тому можна сказати, що розробка і впровадження нових енергозберігаючих технологій – це завдання № 1 в XXI столітті. Якщо ж розглядати Україну, то сказати, що це актуальне питання. Протягом минулого року ціна на газ зросла більш ніж на 50%, тому впровадження енергозберігаючих технологій обов'язково для тих, хто хоче стабільно працювати. Після аварії на ЧАЕС постає завдання зняття об'єкта з експлуатації. При цьому де-які будівельні фонди залишаються у робочому стані, оскільки цей процес досить тривалий та фінансово затратний. В даній доповіді поставлено завдання капітального ремонту будівельного проекту, планування заходів, щодо реконструкції будівлі АПК-1, яка використовується працівниками ЧАЕС. і яка має високі втрати теплової енергії. Тому реконструкція спрямована на утеплення будівлі АПК-1 для зниження теплових та енергетичних витрат [1].

В умовах сучасного будівництва виникає необхідність вибору найбільш раціональних конструктивних рішень з метою економії. Покриття об'єкту складає приблизно 10% від загальної вартості будівництва і є одним із найважливіших елементів будівлі, на який можуть впливати різноманітні умови середовища – сонце, сніг, вітер.

Покриття для виробничих будівель бувають двох типів – прогонові та безпрогонові. Вони, в свою чергу, поділяються на теплі та холодні, що обирається в залежності від технологічного процесу в будівлі. Відмінність в конструкції теплої та холодної покрівель полягає в наявності утеплювача. До фасаду будь-якої будівлі пред'являються дві основні вимоги: забезпечення захисту конструкції від несприятливих зовнішніх впливів навколишнього середовища і прикраса будинку, оскільки саме фасадом багато в чому визначається архітектурний стиль споруди.

Розглянемо фасади, які використовуються для ремонту будівлі:

- Сухі. Всі елементи фасаду кріпляться за допомогою механічних кріпильних засобів - цвяхів, дюбелів, саморізів і іншого. «Сухі» представлені здебільшого підвісними вентиляльованими системами (ПВС). За різними оцінками ПВС використовуються в сучасному будівництві в 50...70 % від усієї кількості облицювальних робіт. «Сухі» (ПВС) відрізняються масою переваг, серед яких можемо відзначити: тривалість експлуатації без додаткового ремонту протягом 45...50 років; захист перед агресивними факторами, запобігання корозії; поліпшення енергоефективності на 30%, економія на опаленні; захист від різних факторів зовнішнього середовища, таких як волога, тала вода, конденсатні маси, захист від перезволоження несучої стіни; можливість монтажу як влітку, так і взимку; легкість демонтажу і повторного застосування матеріалів для вентиляльованого фасаду.

- Мокрі. У «мокрих» фасадах застосовуються різні будівельні розчини, завдяки яким фасад з будівлю складають єдине ціле. Прикладом мокрих фасадів є обробка декоративною штукатуркою. Якщо порівнювати між собою представлені види фасадних систем, то перевагою «сухого» фасаду буде можливість цілорічного монтажу незалежно від погодних умов. Що стосується «мокрої» системи, то вона робить конструкцію фасаду більш цілісною.

При проведенні капітального ремонту будівлі, необхідно забезпечити [2-5]:

- виконання будівельно-монтажних і спеціальних робіт з дотриманням технологічної послідовності;
- забезпечення збереження діючих будівель і споруд;
- не порушення режиму роботи підприємства;
- дотримання правил техніки безпеки;
- дотримання вимог з охорони навколишнього середовища.

Реконструкція об'єкту здійснюється в два етапи: підготовчий - здійснює підготовку території і створює безпечні умови для організації поточного ремонту і основний етапи. До підготовчих робіт слід відносити роботи з інженерної підготовки будівельного майданчика, його облаштування та роботи, проведення яких забезпечує виконання будівельно-монтажних робіт.

В основний період виконуються всі інші загальнобудівельні та спеціальні роботи, пов'язані з капітальним ремонтом проєктованого об'єкта. Основними критеріями при виборі технології виконання робіт по капітальному ремонті є скорочення термінів виконання робіт, а також надійність і безпека застосування пристроїв, інструменту та