

УДК: 712.253

## ОСОБЛИВОСТІ ЛАНДШАФТНОЇ АРХІТЕКТУРИ ТРОСТЯНЕЦЬКОГО ДЕНДРОПАРКУ

**Білявська П. Г.**, здобувач вищої освіти, гр. АМ-191  
 Науковий керівник: **Завацький С. В.**, к. ф.-м. н., доцент  
*Національний університет «Чернігівська політехніка»*

Тростянецький дендропарк є досить відомою в світі пам'яткою садово-паркового мистецтва та ландшафтної архітектури, який було засновано в 1834 році [1]. Проект розробляли відомі майстри садово-паркової справи – брати Євстигнєєви, а з 1857 року до процесу розбудови і удосконалення парку долучився уродженець Ельзасу Карл Данилович Шлінглоф, вчений-садівник, який в подальшому став доглядачем Тростянецького парку. Це дивовижне місце є справжньою перлиною садово-паркової архітектури. Не даремно цей дендропарк називають *музеєм природи*. А відтак він з кожним роком приваблює все більше туристів з України і закордону [2].

Місцевість, в якій розташований парк, на початку 30-х років 19 століття була степовою розораною рівниною, прорізаною ярами і балками. Ділянка перетиналася із заболоченою долиною струмка Тростянець, вздовж берегів якого ріс невеликий гай вікових дубів.

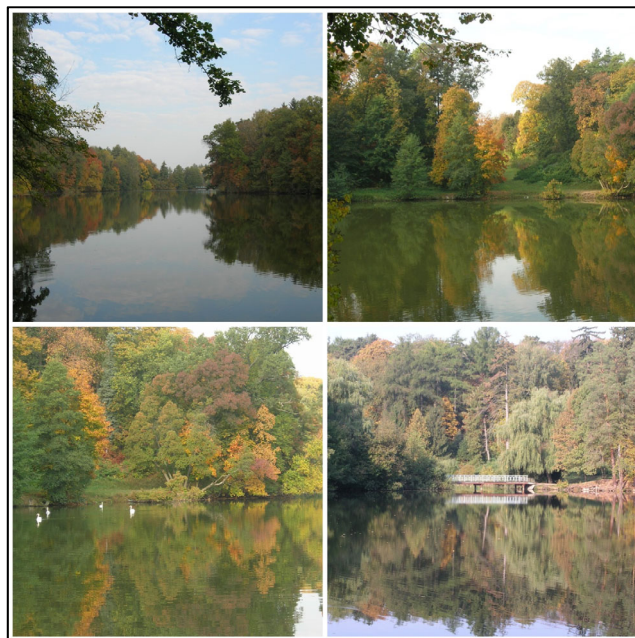
Розбудова парку розпочалась, коли в балках після спорудження гребель утворилися два великі і два малі ставки. Згодом ландшафти парку протягом багатьох років формувалися навколо цієї системи водойм загальною площею понад 10 га. Перші дерева (ялини, тополі) висаджувалися в найбільш захищених від вітрів місцях – в широкій балці Боговщина і на ділянці ріллі біля Великого ставка [3]. Відзначимо, що унікальність парку полягає в *особливій і оригінальній композиційній побудові*, оскільки ззовні – це просто лісовий масив, а всередині – справжній «гірський» край з пагорбами і озерами [4]. Просторову організацію Тростянецького дендропарку можна охарактеризувати як *замкнуту*.

Досліджуючи композиційну побудову ландшафту можна помітити три цікаві і дещо специфічні особливості організації планувально-просторової структури Тростянецького парку. По-перше, це використання *ефекту несподіванки*. При підході або під'їзді до парку спостерігається поступове наближення зовнішніх «фасадів» парку, які не мають нічого спільного з тими картинами, які очікують відвідувачів в його «інтер'єрах» (рис. 1).



Рисунок 1 – Центральний вхід («екстер'єр») та типові «інтер'єри» парку

По-друге, це *відсутність будь-яких зовнішніх візуальних зв'язків*; це суто «внутрішня» композиція, і всі композиційні орієнтири парку розгортаються в його центральній частині. Нарешті, звертає на себе увагу *композиційне значення кожного архітектурного компонента* в ансамблі. Роль основної домінанти і орієнтиру належить тут водній системі, що утворює головний відкритий простір парку (рис.2).



*Рисунок 2 – Мальовничі пейзажи навколо Великого ставу*

Підкреслимо, той факт, що естетична виразність парку визначається не будівлями, скульптурами, фонтанами або іншими традиційними архітектурно-художніми атрибутами, а унікальними деревами-пам'ятниками, полянами, що відіграють роль своєрідних залів і анфілад; різними формами рельєфу землі, які утворюють «амфітеатри», «піраміди» і інші об'ємно просторові побудови (рис. 3).



*Рисунок 3 – Пейзажні картини галявин парку*





Рисунок 4 – Схема розташування пейзажних районів дендропарку

За структурою парк поділяється на декілька пейзажних районів (рис. 4), кожен з яких має специфічний характер організації ландшафтного простору: приозерний-балковий (1), гірничо-горбистий («Швейцарія») (2), рівнинний (3), присадибний (4) і лісовий (5).

Для приозерного району характерні різкі контрасти між відкритими світлими просторами Великого ставу і похмурими глибокими балками, які, розходячись від водойми, вриваються в масив лісу. Гірничо-горбистий район розташований в східній частині парку, тут перепади висот досягають свого максимуму (до 35 метрів). Ритмічна зміна ландшафтною картини («гори» – «ущелини» – «гори»), насадження різноманітних рослинних ансамблів по схилах і пагорбах, створює виключно мальовниче видовище, яке сприймається як створене природою (див. рис. 5).



Рисунок 5 – Види деяких архітектурно-ландшафтних композицій дендропарку

В створенні пейзажної картини відчувається ретельно продумана взаємодія рельєфу і рослинності. Дуже ефектними є малі пагорби, покриті козацьким ялівцем. Здається цілком природним розташування ялин і сосен по схилах великих пагорбів, що візуально збільшує їх розміри. Нарешті, самі вершини пагорбів вирішені як своєрідні альпінаріуми з низькорослими сланкими рослинами. Це забезпечує можливість панорамного огляду прилеглої місцевості.

Присадибний район розташований на південній периферії парку, за Лебединим озером. Від старої садиби Івана Михайловича Скоропадського, засновника парку, збереглися лише два службові флігелі, каштанова і дубова алеї. Маєток був орієнтований в північному напрямку, де за галявиною знаходиться розширена частина ставка, а ще далі - Швейцарська ущелина і найвищі вершини «гір».

З архітектурно-художньої точки зору вельми цікавим є рівнинно-пейзажний район, який відомий своїми майстерно сформованими галявинами – Первомайською, Табірною тощо. Розміри галявин складають в середньому від 0,5 до 2,0 га, деякі з них доповнюють одна одну та просторово пов'язуються зі ставками. Декоративна цінність галявин посилена включенням великих дерев-солітерів і мальовничих деревно-чагарникових груп.

Прогулянкові шляхи і стежки прокладені в парку таким чином, що зумовлюють найбільш вигідну, ефектну послідовність естетичних вражень, «поєднують» галявини, переліски, алеїні посадки і окремі групи рослин в єдину безперервну композицію.

Флора дендропарку відрізняється рідкісним багатством і різноманітністю. Тут налічується 1426 видів, різновидів і форм дерев і чагарників. Не менше значення має парк і в якості зразка, прикладу формування штучно створеного в степу мальовничого пейзажу. Вже декілька поколінь майстрів садово-паркової справи вивчають його рослинні композиції, творчо розвивають вперше використані тут художні прийоми дизайну рослинних об'єктів привезених з усього світу [3].

#### Список використаних джерел

1. Косаревський І. А. *Тростянецький парк*: монографія / Київ: Госстройиздат, 1964.
2. Тростянецький дендропарк, с.Тростянець // Siver: вебсайт. URL:<http://siver.org.ua/?p=542> (дата звернення: 14.03.2021).
3. Ландшафтная архитектура и зеленое строительство // Totalarch: вебсайт. URL:<http://landscape.totalarch.com/node/280> (дата звернення: 14.03.2021).
4. П.г.т. Тростянець // Latifundist: вебсайт. URL:<https://latifundist.com/kult-agro/156-dendropark-trostanets> (дата звернення : 14.03.2021).

---

УДК: 711.123

### ПРОЄКТ ФУНКЦІОНАЛЬНОЇ РЕНОВАЦІЇ ПРИМІЩЕНЬ БУДІВЛІ КОЛИШНЬОГО КІНОТЕАТРУ «ПЕРЕМОГА» В м. ЧЕРНІГОВІ

**Савицький О. О., Гетьманський В. І.**, здобувачі вищої освіти, гр.АМ-191

Науковий керівник: **Завацький С. В.**, к. ф.-м. н., доцент

*Національний університет «Чернігівська політехніка»*

Проблеми сучасного містобудування, розробка генпланів розвитку територій вимагають інноваційних стратегічних підходів, спрямованих на вирішення соціально-економічного розвитку населених пунктів, одним з яких є ревіталізація та функціональна реновація будівель та комплексів, які припинили своє функціонування. Головна мета регенерації будівель, експлуатація яких за призначенням на сьогодні припинилася, це використання їх капітального потенціалу для соціально-культурного розвитку громад міста, включення об'єктів з оновленими функціями в комерційну діяльність з наповнення міського бюджету [1].