

МІНІСТЕРСТВО ОСВІТИ І НАУКИ УКРАЇНИ
НАЦІОНАЛЬНИЙ УНІВЕРСИТЕТ «ЧЕРНІГІВСЬКА ПОЛІТЕХНІКА»
ІНСТИТУТ ПРАВА І СОЦІАЛЬНИХ ТЕХНОЛОГІЙ
Факультет соціальних технологій, оздоровлення та реабілітації
Кафедра фізичної реабілітації

КЛІНІЧНИЙ РЕАБІЛІТАЦІЙНИЙ МЕНЕДЖМЕНТ У ФІЗИЧНІЙ ТЕРАПІЇ, ЕРГОТЕРАПІЇ

методичні вказівки до виконання курсової роботи для здобувачів першого
(бакалаврського) рівня вищої освіти
спеціальності 227 – Фізична терапія, ерготерапія

Обговорено і рекомендовано
на засіданні кафедри
фізичної реабілітації
Протокол № 2
від 06 лютого 2023 р.

Клінічний реабілітаційний менеджмент у фізичній терапії, ерготерапії: методичні вказівки до виконання курсової роботи для здобувачів першого (бакалаврського) рівня вищої освіти спеціальності 227 – Фізична терапія, ерготерапія / Укладачі: Н. П. Пономаренко, В. О. Зайцев. Чернігів: НУ «Чернігівська політехніка», 2023. 44 с.

Укладачі: ПОНОМАРЕНКО НАТАЛІЯ ПЕТРІВНА,

кандидат медичних наук,

доцент кафедри фізичної реабілітації

ЗАЙЦЕВ ВОЛОДИМИР ОЛЕКСІЙОВИЧ,

доцент, кандидат педагогічних наук,

завідувач кафедри фізичної реабілітації

Відповідальний за випуск: Зайцев Володимир Олексійович,

доцент, кандидат педагогічних наук,

завідувач кафедри фізичної реабілітації

Рецензент: Черняков Володимир Володимирович,

доцент, кандидат педагогічних наук,

доцент кафедри фізичної реабілітації

ЗМІСТ

ВСТУП.....	4
1. ЗАГАЛЬНІ ВИМОГИ ДО КУРСОВОЇ РОБОТИ	5
2. ВИБІР ТЕМИ КУРСОВОЇ РОБОТИ ТА ЇЇ ЗАТВЕРДЖЕННЯ.....	6
3. НАУКОВЕ КЕРІВНИЦТВО	6
4. СТРУКТУРА, ЗМІСТ І ОБСЯГ КУРСОВОЇ РОБОТИ.....	7
5. ВИМОГИ ДО ОФОРМЛЕННЯ КУРСОВОЇ РОБОТИ	14
6. МОВА ТА СТИЛЬ НАПИСАННЯ КУРСОВОЇ РОБОТИ	25
7. ЕТАПИ ВИКОНАННЯ КУРСОВОЇ РОБОТ	26
8. ОБОВ'ЯЗКИ НАУКОВОГО КЕРІВНИКА.....	26
9. ТЕРМІНИ ПОДАННЯ КУРСОВОЇ РОБОТИ.....	27
10. ПОРЯДОК ЗАХИСТУ КУРСОВОЇ РОБОТИ.....	27
11. КРИТЕРІЇ ОЦІНЮВАННЯ КУРСОВОЇ РОБОТИ.....	29
12. АЛГОРИТМ ПЕРЕВІРКИ КУРСОВОЇ РОБОТИ.....	33
РЕКОМЕНДОВАНА ЛІТЕРАТУРА.....	35

ВСТУП

Курсова робота – це вид навчальної та науково-дослідної роботи здобувача вищої освіти, передбачений навчальним планом освітнього рівня «бакалавр» спеціальності 227 Фізична терапія, ерготерапія, яка проводиться ним самостійно під керівництвом науково-педагогічного працівника (наукового керівника). При цьому здобувачі набувають навичок самостійного пошуку необхідних інформаційних джерел та матеріалів, їх аналізу та узагальнення, писемного викладання теоретичних і практичних питань по одній з досліджуваних проблем.

Метою курсової роботи є узагальнення, систематизація, закріплення та поглиблення теоретичних, практичних та методичних навичок аналізу та узагальнення, здобутих під час вивчення дисципліни «Клінічний реабілітаційний менеджмент у фізичній терапії, ерготерапії» знань, а також застосування їх при вирішенні теоретичних чи практичних проблем; розвиток навичок самостійної роботи, творчого застосування здобувачем одержаних знань із навчальної дисципліни при розв'язанні конкретних практичних завдань.

Завданнями курсової роботи є:

1. Систематизація, закріплення та поглиблення теоретичних та практичних знань з обраної проблеми дослідження, набуття навичок самостійного, творчого використання цих знань у науковій діяльності.

2. Оволодіння методами наукових досліджень, узагальнення та логічний виклад матеріалу, формулювання висновків та пропозицій щодо удосконалення вирішення проблематики дослідження.

3. Розробка та оцінка альтернативних підходів до вирішення поставлених завдань.

1. ЗАГАЛЬНІ ВИМОГИ ДО КУРСОВОЇ РОБОТИ

Зміст курсової роботи повинен відповідати таким **вимогам**:

- чіткість та логічна послідовність викладення матеріалу, переконливість аргументації;
- актуальність теми дослідження, обґрунтованість її вибору;
- самостійність у підборі та вивченні основної та додаткової літератури з проблеми, що досліджується;
- критичний аналіз наукової літератури, розкриття різних поглядів на досліджувану проблему та власного ставлення до них;
- глибина і цілеспрямованість теоретичного висвітлення теми;
- стислість і точність формулювань, що виключають можливість неоднозначного тлумачення;
- адекватність методів дослідження;
- грамотна постановка експерименту та інтерпретація отриманих даних;
- наявність конкретних висновків та пропозицій;
- практична значущість проведених досліджень;
- конкретність викладання результатів роботи, високий рівень мовної грамотності;
- обґрунтованість рекомендацій і пропозицій.

У процесі підготовки та захисту курсової роботи здобувач вищої освіти повинен продемонструвати:

- уміння проводити системний аналіз відомих підходів до розв'язання поставленого завдання;
- володіння методами та методиками досліджень, використаних у процесі виконання роботи;
- здатність до аналізу отриманих результатів, а також розробки висновків та положень, уміння аргументовано їх захищати;
- уміння оцінити можливості використання отриманих результатів у практичній діяльності.

2. ВИБІР ТЕМИ КУРСОВОЇ РОБОТИ ТА ЇЇ ЗАТВЕРДЖЕННЯ

Тематика курсових робіт розробляється випускаючою кафедрою і повинна відповідати змісту дисципліни «Клінічний реабілітаційний менеджмент у фізичній терапії, ерготерапії». Тематика повинна бути актуальною, назва тем – лаконічною. Ключовими словами в назві теми повинні бути ті, що вказують на мету дослідження.

Теми курсових робіт розглядається й затверджується на засіданні кафедри тільки тоді, коли встановлена актуальність, практична значущість, наявність умов для виконання роботи у встановлений термін, забезпечене належне наукове керівництво.

Перелік тем курсових робіт видається здобувачам на початку семестру навчального року з метою більш глибокого аналізу питань, підбору літературно-наукових та статистичних даних, накопичення фактичного матеріалу з досліджуваної проблеми тощо.

Тема курсової роботи обирається студентом самостійно із рекомендованого списку. Вибір теми здійснюється виходячи з наукових інтересів здобувача, можливостей отримання фактичних даних, а також наявності спеціальної літератури з обраного напрямку.

Здобувач вищої освіти може запропонувати власну тему курсової роботи, за умови її відповідності обраній спеціальності. Після вибору теми дослідження студенту призначають наукового керівника з числа науково-педагогічного складу кафедри.

3. НАУКОВЕ КЕРІВНИЦТВО

Наукове керівництво підготовкою та написанням курсової роботи здійснюється викладачами випускаючої кафедри.

В обов'язки наукового керівника від кафедри входить:

а) вибір теми роботи спільно зі студентами та представлення її для затвердження на засіданні кафедри;

- б) допомога у підборі літератури та складанні робочого плану;
- в) встановлення термінів підготовки окремих етапів курсової роботи;
- г) систематична допомога здобувачу під час консультацій;
- д) допомога в складанні доповіді до захисту роботи;

4. СТРУКТУРА, ЗМІСТ І ОБСЯГ КУРСОВОЇ РОБОТИ

Курсова робота повинна мати певну логіку побудови, послідовність та завершеність. Приступаючи до виконання, здобувач має чітко уявляти її структуру й основний зміст. Усі її частини повинні бути логічно пов'язані і переконливо аргументовані.

Курсова робота повинна містити такі **структурні частини**:

- а) титульний аркуш;
- б) зміст;
- в) перелік умовних позначень (за необхідності);
- г) вступ;
- д) розділи основної частини:
 - перший розділ,
 - другий розділ,
 - третій розділ;
- е) висновки;
- ж) список використаної літератури;
- з) додатки (за необхідності).

4.1 Титульний аркуш є першою сторінкою роботи і основним джерелом інформації, необхідної для оброблення та пошуку роботи.

Титульний аркуш курсової роботи має обов'язково містити наступну інформацію:

- а) підпорядкованість вищого навчального закладу, його найменування; б) назву кафедри;
- в) назву теми курсової роботи;
- г) прізвище, ім'я та по батькові здобувача вищої освіти;

д) шифр групи;

е) науковий ступінь, вчене звання, ініціали та прізвище, підпис наукового керівника курсової роботи;

ж) візу наукового керівника про допуск курсової роботи до захисту;

ю) науковий ступінь, вчене звання, ініціали та прізвище, підпис членів комісії;

л) місто, рік.

Приклад оформлення титульного аркушу курсової роботи див. у додатку А.

4.2 Зміст повинен відображати конкретний поетапний план реалізації роботи, її структуру і розміщуватись на початку роботи. Він повинен містити назви структурних частин, що точно відповідають їх назві в тексті роботи, із зазначенням їх нумерації та номерів початкових сторінок. Зміст курсової роботи розташовується після титульного аркуша з нової сторінки і має включати:

а) перелік умовних позначень (за наявності);

б) вступ (із зазначенням номеру початкової сторінки);

в) назви та номери початкових сторінок розділів і підрозділів;

г) висновків, списку використаних джерел, додатків.

Приклад оформлення змісту курсової роботи див. у додатку Б.

4.3 Перелік умовних позначень. До умовних позначень відносять специфічну термінологію, уживану в курсовій роботі, маловідомі скорочення, нові позначення. Якщо такі терміни в тексті роботи повторюються менше трьох разів, їх пояснення наводяться в тексті, при першому ж згадуванні; якщо ж вони повторюються в роботі досить часто (більше, ніж три рази), їх розшифровку треба подати перед вступом наукової роботи.

Перелік умовних позначень друкується у вигляді двох колонок, де ліворуч за алфавітом подають термінологію та скорочення, а праворуч – їх детальне пояснення.

Приклад оформлення переліку умовних позначень див. у додатку В.

4.4 Вступ курсової роботи повинен містити оцінку сучасного стану

обраної проблеми, а також обґрунтування необхідності її розв'язання. У вступі стисло подається загальна характеристика роботи у такій послідовності:

- актуальність теми;
- об'єкт та предмет дослідження;
- мета і завдання роботи;
- методи дослідження;
- апробація результатів (за наявності);
- публікації (за наявності);
- структура та обсяг роботи.

Вступ за обсягом не повинен перевищувати 2-3 сторінок.

Приклад оформлення вступу див. у додатку Г.

При розкритті **актуальності теми** важливо зазначити, чим зумовлена необхідність проведення дослідження: рівень захворюваності, наслідки перенесеної хвороби та їх усунення, розвитком науки, тощо. Визначаються проблеми чи протиріччя, вирішення яких дозволить покращити реабілітаційний процес, а також можливі шляхи його реалізації. Розглядаються передумови, що сприяють вирішенню поставлених проблем чи протиріч. В актуальності висвітлюється розкриття чи не розкриття способів вирішення поставленої проблеми у науковій літературі, тобто приводяться посилання на вчених, які вивчали окремі питання поставленої проблеми. Констатація недостатності досягнутого рівня знань, зумовленого відкриттям нових фактів, виявлення хиб існуючих концепцій чи практики, дозволяє досліднику сформулювати проблему.

Загально прийнято під час викладення актуальності вказувати прізвищата ініціали провідних вчених в Україні та у світі в цілому, які займаються дослідженнями в даній галузі, наводити назви вітчизняних та іноземних наукових установ та організацій із зазначенням міст та країн. При цьому, вимагається, щоб у списку використаних джерел, обов'язково згадувались роботи вчених, які вказані як провідні у цьому списку, інакше можна стверджувати, що огляд літератури у роботі проведений недостатньо.

Також, дуже бажано, щоб у цьому списку був член (чи члени) кафедри, на

якій має захищатись курсова робота, щоб відзначити той факт, що фахівець(ці) може(уть) оцінити дану роботу.

Об'єкт дослідження – це частина реальної дійсності, яка підлягає дослідженню, тобто процес або явище, що породжує проблемну ситуацію, і обране для вивчення.

Предмет дослідження міститься в межах об'єкта і конкретизує, що саме в об'єкті буде вивчатись.

Об'єкт і предмет дослідження як категорії наукового процесу співвідносяться між собою як загальне і часткове. В об'єкті виділяється та його частина, яка є предметом дослідження. Саме на нього спрямована основна увага автора курсової роботи. це процес або явище, що породжує проблемну ситуацію і обрання для вивчення.

Наприклад: *об'єкт дослідження* – фізична терапія, ерготерапія в неврології, а *предмет* – методи та засоби фізичної реабілітації при ішемічному інсульті.

При формулюванні **мети дослідження** важливо не відхилятися від теми, бо чіткість мети сприяє цілеспрямованій діяльності дослідника. Мета дослідження полягає у встановленні, виявленні наукових фактів, формулюванні закономірностей, обґрунтуванні найбільш ефективних шляхів навчання. Тому в ній використовуються такі терміни: «визначити», «дослідити», «виявити», «встановити», «обґрунтувати», «довести», «перевірити», «розробити» тощо. Не слід формулювати мету як «Дослідження...», «Вивчення...», оскільки ці слова вказують на засіб досягнення мети, а не на саму мету.

Мета та предмет дослідження обумовлюють визначення конкретних **завдань дослідження (2-3)**. Вони дають уявлення про те, на що буде спрямоване дослідження, яким чином буде розкрита мета. Це звичайно робиться у формі перерахування: вивчити..., проаналізувати..., систематизувати..., сформулювати..., впровадити..., встановити..., визначити..., розглянути ... і т.д.

Методи дослідження. Перераховуються методи, що були використані при вирішенні поставлених завдань в ході виконання роботи, та змістовно

визначається, що саме досліджувалось кожним з них. Вибір методів дослідження повинен забезпечити достовірність отриманих результатів (цей пункт міститься у вступі при умові, що робота носить теоретичний характер, а якщо експериментальний – у другому розділі курсової роботи).

Апробація результатів. Зазначається, на яких наукових конференціях оприлюднено результати проведених досліджень. *Приклад оформлення апробації результатів:* Результати дослідження доповідалися і обговорювалися на засіданні кафедри ..., а також було представлено на Міжнародній конференції «Фізична реабілітація в Україні: нова модель, міжнародні стандарти, ефективна практика» (м. Львів, 4–6 листопада 2020 року). За результатами дослідження опубліковано 1 статтю.

Публікації. Зазначається кількість наукових праць, в яких опубліковані результати роботи, а також кількість праць, які додатково відображають науковий доробок роботи.

Структура та обсяг роботи. Указується зі скількох розділів складається курсова робота, друкований обсяг роботи та кількість ілюстрованого матеріалу (таблиці та рисунки), кількість літературних джерел та додатків (за наявності).

4.5 Розділи основної частини починаються з нової сторінки, а завершуються стислими висновками до них. У розділах основної частини подають:

- огляд літератури за темою роботи (розкриваються поняття та сутність аналізованого процесу, відстежуються основні етапи дослідження питання у вітчизняній та зарубіжній літературі, окреслюються дискусійні та нерозв'язані проблеми);
- виклад загальної методики і основних методів дослідження;
- відомості про проведені експериментальні дослідження;
- аналіз і узагальнення результатів досліджень.

Перший розділ (теоретичний) присвячується огляду наукової літератури за темою курсової роботи, порівняльному аналізу результатів, що отримані іншими авторами. Визначаються ті аспекти обраної проблеми, які залишилися

невирішеними і які досліджуватимуться автором наукової роботи. Незважаючи на те, що перший розділ є теоретичним, в ньому необхідно використовувати ілюстративний матеріал у вигляді таблиць, схем, графіків, діаграм. Загальний обсяг огляду наукової літератури не повинен перевищувати 20% обсягу основної частини наукової роботи.

Приклад оформлення розділу курсової роботи див. у додатку Д.

Другий розділ (методи та організація досліджень). Опис методів вирішення поставлених завдань, обґрунтування вибору методів дослідження, розробка загальної методики організації та проведення дослідження. Обсяг розділу до 10 сторінок.

Після вибору методик дослідження здобувач приступає до *організації і проведення дослідження.*

Дослідження ґрунтуються на курації пацієнтів, які потребують допомоги фізичного терапевта, ерготерапевта. Наприклад, завданням курсової роботи є розробка індивідуальної реабілітаційної програми для пацієнта з переломом шийки плеча в постімобілізаційний період. В кінці дослідження проводиться підсумок проведених заходів, порівнюють отримані результати з даними наукових джерел щодо ефективності реабілітаційних міроприємств у травматології та ортопедії.

По закінченню експерименту проводиться статистична обробка отриманих результатів.

Третій розділ (аналітично-узагальнюючий). Цей розділ повинен містити результати, отримані в ході власних досліджень, їх аналіз і узагальнення. Студент має дати відповіді, як розв'язані задачі допомогли досягти мети, заявленої у вступі. У разі потреби надаються практичні рекомендації.

За потреби курсова робота може містити іншу кількість розділів, але в будь-якому разі їх кількість має бути обґрунтована змістом дослідження.

4.6 Висновки повинні містити узагальнений виклад основних проблем за темою курсової роботи, оцінку рівня досягнення мети та завдань, поставлених у вступній частині, міркування з приводу практичної цінності роботи в цілому

та потенційної ефективності авторських рекомендацій, а також опис нових дослідницьких проблем, виявлених в процесі написання роботи.

Висновки краще представляти не у вигляді суцільного тексту, а у вигляді послідовно пронумерованих абзаців. При цьому кожний абзац має містити окремий завершений логічно висновок чи рекомендацію. Висновки є завершальною й особливо важливою частиною курсової роботи, що має продемонструвати результати дослідження, ступінь реалізації поставленої мети й завдань. Загальні висновки з курсової роботи повинні чітко й конкретно відображати суть авторської позиції щодо вирішення поставленої проблеми.

Викладаючи результати дослідження доцільно:

- а) дотримуватися логічної послідовності, стислості й точності формулювань;
- б) конкретизувати результати;
- в) чітко й переконливо аргументувати свої висновки й обґрунтовувати рекомендації.

Висновки курсової роботи не повинні перевищувати 5-10 % її загального обсягу.

4.7 Список використаної літератури обов'язково має бути наведений наприкінці роботи, починаючи з нової сторінки. Порядкові номери описів першоджерел у списку літератури є номерами посилань на джерела в основному тексті роботи.

Рекомендується у роботі посилатись на джерела іноземними мовами та наукові видання з Інтернет-ресурсів. Усі джерела в списку літератури подаються мовою оригіналу.

Слід звертати увагу на те, що серед Інтернет-джерел допускається згадування та опрацювання тільки наукових видань, а не будь-яких Інтернет-ресурсів типу сторінок Вікіпедії, форумів тощо.

Стиль оформлення бібліографічного опису можливий відповідно до:

– ДСТУ ГОСТ 7.1:2006 «Система стандартів з інформації, бібліотечної та видавничої справи. Бібліографічний запис. Бібліографічний опис. Загальні

вимоги та правила складання»;

– ДСТУ 8302:2015 «Інформація та документація. Бібліографічне посилання. Загальні положення та правила складання».

Оптимальний обсяг вивченої літератури при написанні курсової роботи 15-25 джерел.

Приклади оформлення бібліографічного опису за посиланням

http://library2.stu.cn.ua/na_dopomogu_naukovcyu/prikladi_bibliografichnogo_opisu/

4.8 Додатки оформлюють як продовження курсової роботи, розміщуючи їх у порядку появи посилань у тексті роботи. В додатках розміщують матеріал, що є об'ємним, але необхідним доповненням наукової роботи. За необхідності до додатків доцільно включати допоміжний матеріал, необхідний для повноти сприйняття курсової роботи:

- ілюстраційний матеріал у вигляді графіків, діаграм;
- таблиці допоміжних цифрових даних;
- інструкції, методичні розробки;
- тексти анкет, тестів;
- таблиці, що займають більш ніж одну сторінку.

У тексті роботи на всі додатки мають бути надані відповідні посилання.

УВАГА! Додатки є необов'язковим компонентом курсової роботи і виділяються в разі потреби. Кількість додатків не обмежується, але надмірний їх обсяг також є небажаним.

Правила оформлення додатків: див. п.5.8.

5. ВИМОГИ ДО ОФОРМЛЕННЯ КУРСОВОЇ РОБОТИ

Важливим етапом виконання курсової роботи є її оформлення. Від того, наскільки відповідально поставиться автор до оформлення своєї роботи, багато в чому буде залежати її якість та підсумкова оцінка.

5.1 Загальні вимоги

1. Робота повинна бути віддрукована комп'ютерним способом на одній

сторінці аркуша білого паперу формату А4 через полуторний міжрядковий інтервал (до 30 рядків на сторінці).

2. Кегль (шрифт) Times New Roman 14 pt; абзацний відступ повинен бути однаковим впродовж усього тексту курсової роботи – 1,25 см.

3. Загальний обсяг курсової роботи – 20-30 сторінок; до основного обсягу не входять список використаних джерел, додатки, таблиці, що займають сторінку повністю, але усі сторінки нумеруються.

4. Поля – відступи від краю сторінки: ліве – 30 мм, верхнє, нижнє – 20 мм, праве – 10 мм.

5. Помилки, описки та графічні неточності допускається виправляти підчищенням або зафарбовуванням білою фарбою і нанесенням на тому ж місці (або між рядками) виправленого зображення машинописним способом або від руки. Виправлення повинно бути чорного кольору.

6. Прізвища, назви установ, організацій та інші власні назви у роботі наводять мовою оригіналу. Допускається транслітерувати власні назви й наводити назви організацій у перекладі на мову роботи, додаючи (при першій згадці) оригінальну назву.

7. Текст роботи поділяють на розділи та підрозділи (за потреби – на пункти та підпункти). Заголовки кожної структурної частини роботи (наприклад, ЗМІСТ, ВСТУП, РОЗДІЛ і т.д.) друкують з нової сторінки, жирним шрифтом великими літерами симетрично до тексту, не підкреслюючи. Переноси слів у заголовках не допускаються. Крапку в кінці заголовка не ставлять. Якщо заголовок складається з двох речень, їх розділяють крапкою. Відстань між заголовком і текстом має бути за машинного способу – не менше два рядки.

8. Заголовки підрозділів набирають з абзацу маленькими літерами (крім першої великої), жирним шрифтом, не підкреслюючи, без крапки в кінці.

9. Не допускається розміщувати назву розділу, підрозділу, пункту в нижній частині сторінки, якщо після неї розміщено тільки один рядок тексту.

10. Кожен розділ слід починати з нової сторінки.

11. Такі структурні частини, як «ЗМІСТ», «ПЕРЕЛІК УМОВНИХ

ПОЗНАЧЕНЬ», «ВСТУП», «ВИСНОВКИ», «СПИСОК ВИКОРИСТАНИХ ДЖЕРЕЛ» не нумерують.

12. Розділи роботи нумеруються арабськими цифрами (1, 2, 3...) без крапки й знака № (наприклад: РОЗДІЛ 1).

13. Підрозділи нумерують арабськими цифрами в межах кожного розділу. Номер підрозділу складається з номера розділу й підрозділу, розділених крапкою. Після номера підрозділу крапку не ставлять, наприклад, «2.3» (третій підрозділ другого розділу).

14. Сторінки роботи нумерують арабськими цифрами, дотримуючись наскрізної нумерації по всьому тексту. Номер сторінки проставляють у правому верхньому куті сторінки без крапки в кінці. Титульний аркуш входить до загальної нумерації сторінок роботи. На титульному аркуші номер сторінки не ставлять.

5.2 Ілюстрації

1. Кількість ілюстрацій в курсовій роботі повинна бути достатньою для пояснення тексту, що викладається.

2. Ілюстрації (малюнки, діаграми, графіки, схеми, фотознімки) розміщують в роботі відразу ж після їх першого згадування (посилання) і нумерують залежно від розділу та їх порядку розташування у тексті. При посиланнях на ілюстрації можна писати так: «... відповідно до рис. 1.2», «Як видно з рис. 1.3...» або «За даними рис. 1.4...» і т. д.

3. Ілюстрація повинна мати назву, яку розміщують під ілюстрацією.

4. Ілюстрації позначають словом «Рис.» і нумерують послідовно арабськими цифрами в межах розділу, за винятком ілюстрацій, наведених у додатку. Номер ілюстрації розміщується під нею і складається з номера розділу й порядкового номера ілюстрації, розділених крапкою. Наприклад: Рис. 1.2. (другий рисунок першого розділу). Після номеру ілюстрації подають підпис, що її пояснює.

5. Якість ілюстрацій повинна забезпечувати їхнє чітке відображення. Розмір малюнка повинен бути не менше 1/4 аркуша формату А4. Ілюстрації

треба подавати так, щоб їх зручно було розглядати без повороту або з поворотом за годинниковою стрілкою.

Приклади оформлення ілюстрацій представлено у додатку Е.

5.3 Таблиці

1. Цифровий матеріал слід оформляти у вигляді таблиць.

2. Таблицю розміщують після першого посилання на неї в тексті або на наступній сторінці, а за необхідністю – у додатку. На всі таблиці мають бути посилання в тексті роботи, наприклад «табл. 2.1».

3. Таблиці нумерують послідовно арабськими цифрами в межах розділу, за винятком таблиць, наведених у додатках. Кожна таблиця повинна мати назву, яку друкують малими літерами (крім першої великої) і розміщують симетрично над нею. Назва має бути стислою і відбивати зміст таблиці.

4. У правому верхньому куті таблиці над відповідним заголовком розміщують напис «Таблиця» із великої літери без підкреслення з зазначенням номера таблиці. Номер таблиці повинен складатися з номера розділу й порядкового номера таблиці, розділених крапкою, наприклад: «Таблиця 1.2» (друга таблиця першого розділу).

5. Таблицю з великою кількістю рядків можна переносити на інший аркуш, при цьому назву вміщують над її першою частиною. При перенесенні частини таблиці на інший аркуш (сторінку) пишуть слово «Продовження» і вказують номер таблиці, наприклад: «Продовження табл. 1.2».

6. Заголовки граф таблиць починають з великої літери, а підзаголовки – з малої, якщо вони складають одне речення з заголовком.

7. Заголовки граф, як правило, записують паралельно рядкам таблиці. При необхідності допускається перпендикулярне розташування заголовків граф. Підзаголовки, що мають самостійне значення, пишуть з великої літери. У кінці заголовків та підзаголовків таблиць крапки не ставлять. Заголовки та підзаголовки граф указують в однині.

8. У таблиці обов'язково слід показувати одиниці виміру. Якщо всі показники мають однакову розмірність, то вони виносяться в заголовок. У

випадку різної розмірності одиниці виміру надаються окремо в заголовках граф чи строк. Одиниці виміру вказуються в скороченому вигляді відповідно до діючих стандартів.

9. Якщо рядки або графи таблиці виходять за її формат, то в першому випадку в кожній частині таблиці повторюється її заголовок, у другому – бічна частина. Якщо текст, який повторюється в графі таблиці, складається з одного слова, його можна замінити лапками; якщо з двох і більше слів, то при першому повторенні його замінюють словами «Те ж», а далі лапками. Ставити лапки замість цифр, знаків, символів, що повторюються, не допускається. Якщо цифрові або інші дані в будь-якому рядку таблиці не наводять, то в ній ставлять прочерк (–).

10. Цифри в графах таблиці потрібно розмішувати так, щоб числа були точно одне над другим. Числові значення величин в одній графі повинні мати однакову кількість десяткових знаків.

Приклад оформлення таблиці представлено у додатку Ж.

5.4 Формули

1. Формули розташовують безпосередньо після тексту в якому вони згадуються, посередині рядка. Формули повинні бути відокремлені від тексту одним вільним рядком.

2. Формули в роботі (якщо їх більше однієї) нумерують арабськими цифрами в межах розділу. Номер формули складається з номера розділу й порядкового номера формули в розділі, розділених крапкою. Номер вказують з правої сторони аркуша на рівні формули в круглих дужках, наприклад: (3.1) – перша формула третього розділу. Якщо у роботі тільки одна формула, її не нумерують.

3. Пояснення значень символів і числових коефіцієнтів, що входять до формули, слід наводити безпосередньо під формулою у тій же послідовності, в якій вони подані у формулі. Пояснення значення кожного символу й числового коефіцієнта слід подавати з нового рядка. Перший рядок пояснення починають з абзацу, словом «де» без двокрапки.

4. Застосування машинописних й рукописних символів в одній формулі не допускається.

5. Переносити формули на наступний рядок допускається тільки на знаках виконуваних операцій, повторюючи знак операції на початку наступного рядка. Коли переносять формули на знакові операції множення, застосовують знак «х».

Приклад оформлення формул:

Розрахунок індексу Руф'є проводять за формулою:

$$IP = \frac{4 \times (ЧСС_1 + ЧСС_2 + ЧСС_3) - 200}{10}, \quad (2.1)$$

де IP – індекс Руф'є; ЧСС₁ – частота серцевих скорочень за 15 сек. у стані спокою; ЧСС₂ – частота серцевих скорочень за перші 15 сек. першої хвилини відновлення; ЧСС₃ – частота серцевих скорочень за останні 15 сек. першої хвилини відновлення.

Рівняння і формули треба виділяти с тексту окремими рядками. Якщо рівняння не вміщується в один рядок, його слід перенести після знака рівності(=) або після знаків плюс (+), мінус (-), множення (x) і ділення (:).

5.5 Примітки

1. Примітки розміщують у роботі за необхідності пояснення змісту тексту, таблиці або ілюстрації.

2. Примітки розташовують безпосередньо після тексту, таблиці, ілюстрації, яких вони стосуються.

3. Одну примітку не нумерують.

4. Слово «Примітка» друкують з великої літери з абзацного відступу, не підкреслюють, після слова «Примітка» ставлять крапку і з великої літери в тому ж рядку подають текст примітки.

Приклад:

Примітка. _____

5. Декілька приміток нумерують послідовно арабськими цифрами з

крапкою. Після слова «Примітки» ставлять двокрапку і з нового рядка з абзацу після номера примітки з великої літери подають текст примітки.

Приклад:

Примітки:

1. _____

2. _____

5.6 Посилання на джерела літератури

Слід давати посилання на джерело при непрямому цитуванні – переказі, викладі думок інших авторів своїми словами; при огляді загальних тенденцій наукових досліджень; при зазначенні фактичних даних і результатів попередніх досліджень.

1. Посилання в тексті статті подавати тільки у квадратних дужках, наприклад [1], [1, 6], де цифри 1 і 6 відповідають порядковому номеру праці або джерела у Списку використаної літератури. Якщо посилання на джерела підряд з 1 по 6, тоді [1-6].

2. Посилання на конкретні сторінки наводити після номера джерелачерез кому з маленької літери «с.»), наприклад: [1, с. 5]. Якщо посилання на кілька праць, вони розділяються крапкою з комою: [1, с. 5; 6, с. 25-33].

3. Якщо використано відомості, матеріали чи твердження з монографій, оглядових статей, інших джерел з великою кількістю сторінок, тоді в посиланні необхідно точно вказати номери сторінок, ілюстрацій, таблиць тощо з джерела, на яке дано посилання.

4. Для Інтернет-посилань обов'язково вказувати режим доступу до певного інформаційного ресурсу. Серед Інтернет-посилань найбільш доречні посилання на офіційні сайти організацій та установ.

5. Посилання у тексті зазвичай робиться в кінці речення.

6. При посиланнях на розділи, підрозділи, ілюстрації, таблиці, формули, додатки зазначають їх номери. При посиланні слід писати: «... у розділі 2...», «...дивись 1.2...», «...за 2.2...», «...відповідно до 1.2...», «...на рис. 2.1...» або «...на рисунку 1.3...», «...у табл. 2.1...», (рис. 2.1, табл. 2.1), «...(див. 2.4)...»,

«...за формулою (1.3)...», «...у додатку А...».

7. Не робити посторінкові посилання.

8. Не подавати в тексті розгорнутих посилань, таких як (Іванов А. П. Вступ до мовознавства. К., 2000. С. 54).

9. Неприпустиме посилання на неопубліковані та незавершені праці.

10. Цитата (пряме посилання) береться в лапки і обов'язково має посилання на джерело із зазначеним номером сторінки.

Цитати звичайно наводять:

- для підтвердження власних аргументів;
- як посилання на авторитетне джерело;
- для критичного аналізу того чи іншого твердження. В інших випадках

краще робити непряме цитування.

5.7 Список використаної літератури

Список літератури – необхідний елемент довідкового апарату будь-якої друкованої праці (опублікованої чи неопублікованої), який розміщується після висновків.

1. Список включає цитовану, згадувану та вивчену автором літературу.

2. Зміст списку визначається автором роботи. Особлива увага приділяється відображенню літератури останніх 5-10 років, як показник інформованості автора про сучасний стан досліджуваної теми.

3. Список відображає всі види документів незалежно від форми (способу) їх представлення та носія (друковані матеріали, географічні карти, електронні носії, інформація віддаленого доступу тощо).

4. При складанні списку літератури можливі різні способи розстановки бібліографічних описів джерел:

- алфавітна;
- хронологічна;
- систематична;
- нумераційна (в порядку появи посилань у тексті роботи).

4.1. Найчастіше використовується алфавітна розстановка, тобто в

абетковому порядку прізвищ авторів або назви джерела, якщо автора не має чи їх більше трьох.

4.2. При хронологічній розстановці всі джерела розташовуються за роками публікацій, а в межах одного року – за алфавітом авторів або назв. Хронологічний принцип дозволяє показати історію вивчення досліджуваного питання (теми). Іноді використовують зворотно-хронологічне розташування джерел, коли автор головну увагу приділяє сучасному становленню теми, що вивчається.

4.3. При систематичній розстановці літератури бібліографічні описи групуються за галузями знань, окремими темами в їх логічному підпорядкуванні або за главами, розділами роботи, а в середині кожного розділу – за алфавітом чи в хронологічному порядку.

4.4. Досить часто застосовується розстановка літератури в порядку першого згадування в тексті роботи (нумераційна). Але в такому списку важко проаналізувати охоплення теми, відповідність вказаних публікацій посиланням на них. Список, складений таким чином, не повний, тому що включає тільки згадану та цитовану літературу.

5. Вказані в списку публікації подають в наступному порядку:

- офіційні та керівні документи;
- роботи вітчизняних й іноземних авторів, надрукованих російською та українською мовами в загальному алфавіті, зважаючи на транскрипцію написання;
- твори вітчизняних та іноземних авторів іноземними мовами, спочатку латинський алфавіт, потім східні мови, якщо є;
- інформація на електронних носіях та в мережі Internet.

6. Роботи одного автора розташовуються за алфавітом назв, а автори з однаковими прізвищами – за алфавітом ініціалів.

Скільки б робіт одного автора не було, обов'язково треба вказувати прізвище та ініціали, не замінюючи їх прочерками.

7. В бібліографічному списку літератури використовується нумерація

наскрізь.

8. Усі джерела в списку літератури подаються мовою оригіналу.

5.8 Додатки (за необхідності)

Додатки слід розташовувати в кінці курсової роботи. Кожний додаток повинен починатися з нової сторінки. Додаток повинен мати заголовок, надрукований вгорі малими літерами з першої великої симетрично до тексту. Заголовки додатків розміщуються посередині рядка і позначаються великими літерами української абетки (за винятком Г, Є, З, І, Ї, Й, О, Ч, Ђ), *наприклад*, «Додаток А». Далі, симетрично до тексту, друкується заголовок додатка.

Один додаток позначається як додаток А. Додатки повинні мати спільну з рештою роботи наскрізну нумерацію сторінок.

Нумерація ілюстрацій, таблиць та формул, розміщених у додатках, складається з букви додатку і номеру малюнку, таблиці чи формули в ньому, *наприклад*: «Таблиця В.5» (п'ята таблиця додатку В), «Рис. А.2» (другий рисунок додатку А), «Формула В.2» (друга формула додатку В).

Якщо в додатку одна ілюстрація, одна таблиця, одна формула, їх нумерують, *наприклад*: «Рис. А.1», «Таблиця А.1».

Додатки, як правило, друкують на аркушах формату А4.

При необхідності допускається оформляти додатки також на аркушах формату А3 дотримуючись вимог ДСТ 2.301-68.

Якщо додаток розміщується на декількох аркушах, то його номер і назва пишуться тільки на першому листі, на інших вказують «Продовження додатку А» чи «Закінчення додатку А».

5.9 Цитування

5.9.1. Для підтвердження власних аргументів у роботі дозволяється цитування, тобто відтворення тексту іншого автора (авторів) обсягом від речення і більше. Загальна кількість цитат в роботі не більше 7.

Цитування оформляється відповідно до Міжнародних правил цитування та посилання в наукових роботах (режим доступу: https://ula.org.ua/images/uba_document/programs/academ_integrety/Academ_4_12_r

[ed1.pdf](#)).

5.9.2. Текст цитати береться в лапки і приводиться у тій граматичній формі, як у першоджерелі.

5.9.3. Якщо цитата повністю відтворює текст, її починають з великої літери в усіх випадках, крім одного, коли цитата є частиною речення автора.

5.9.4. Цитування повинно бути повним, без довільного скорочення авторського тексту і без перекручень думок автора. Пропуск слів, речень, абзаців при цитуванні допускається без перекручень авторського тексту і позначається трьома крапками. Вони ставляться у будь-якому місці цитати (на початку, всередині, на кінці). Якщо перед випущеним текстом або за ним стояв розділовий знак, то він не зберігається.

5.9.5. При непрямому цитованні (переклади, виклади думок інших авторів своїми словами), що дає значну економію тексту, слід бути гранично точним у викладенні думок автора, коректним щодо оцінювання його результатів, і давати відповідні посилання на джерело. Форми словесних запозичень різні, але є сталі речові штампи: Питання про ... докладно викладено в роботі... (посилання). Визначається за методикою, розробленою ... (посилання). Як стверджує..., чії рекомендації наводяться далі ... (посилання). Цифрові дані взяті з...(посилання)

5.9.6. Кожна цитата, відтворена у роботі без змін, з незначними змінами, в перекладі з іншого джерела, обов'язково має супроводжуватися посиланням на це джерело, бібліографічний опис якого подається відповідно до вимог діючого стандарту. Винятки допускаються лише для стандартних текстових кліше, які не мають авторства та/ чи є загальноживаними.

5.9.7. Якщо перефразування чи довільний переказ в тексті роботи тексту іншого автора (авторів) займає більше одного абзацу, посилання має міститись щонайменше один раз у кожному абзаці роботи, крім абзаців, що повністю складаються з формул, а також нумерованих та 16 маркірованих списків (в останньому разі допускається подати одне посилання наприкінці списку).

5.9.8. Якщо цитата з певного джерела наводиться за першоджерелом, в тексті роботи має бути наведено посилання на першоджерело. Якщо цитата

наводиться не за першоджерелом, в тексті роботи має бути наведено посилання на безпосереднє джерело цитування («цитується за _____»).

5.9.9. Будь-яка наведена в тексті роботи науково-технічна інформація має супроводжуватись чітким вказуванням на джерело, з якого взята ця інформація. Винятки припускаються лише для загальновідомої інформації, визнаної всією спільнотою фахівців відповідного профілю. У разі використання у роботі тексту нормативно-правового акту достатньо зазначити його назву, дату ухвалення та, за наявності, дату ухвалення останніх змін до нього або нової редакції.

6. МОВА ТА СТИЛЬ НАПИСАННЯ КУРСОВОЇ РОБОТИ

Для наукового тексту характерним є смислова завершеність, цілісність і зв'язність. Виклад звичайно ведеться від третьої особи – про «Я» забувають, а говорять «МИ». Використовують:

- 1) послідовні роздуми: спочатку...; насамперед...; потім...; по-перше...; по-друге...; отже...; таким чином...;
- 2) заперечення: проте, тимчасом, але, тоді як, аж ніяк;
- 3) причинно-наслідкові відношення: таким чином; тому; завдяки цьому; відповідно до цього; внаслідок цього; крім того; до того ж;
- 4) перехід від однієї думки до іншої: звернемося до...; раніше ніж перейти до...; розглянемо...; зупинимося на...; перейдемо до...; треба зупинитися на...; варто розглянути...;
- 5) результат, висновок: отже...; значить...; як висновок...; на закінчення зазначимо, що...; усе вище сказане дає змогу зробити висновок...; підсумовуючи...; слід сказати...;
- 6) стійкі словосполучення: навести результати; як показав аналіз, на підставі отриманих даних, підсумовуючи вище сказане; звідси випливає, що;
- 7) при посиланні на когось: за повідомленням...; на думку...; за даними...; варто погодитись з...; на нашу думку....

7. ЕТАПИ ВИКОНАННЯ КУРСОВОЇ РОБОТ

Підготовка курсової роботи складається із кількох основних етапів, а саме:

1. Вибір теми, обґрунтування її актуальності та затвердження.
2. Складання бібліографії, пошук спеціальної медичної літератури, що стосується теми курсової роботи.
3. Збір експериментальних даних та накопичення фактичного матеріалу.
4. Аналіз отриманої інформації із застосуванням інструментарію сучасної медичної науки.
5. Формулювання висновків.
6. Оформлення курсової роботи у відповідності до встановлених вимог.
7. Перевірка роботи на унікальність (дотримання принципів академічної доброчесності) відповідно до Порядку проведення перевірки кваліфікаційних робіт та індивідуальних завдань здобувачів вищої освіти на плагіат у Національному університеті «Чернігівська політехніка» (введено в дію наказом ректора від 31 травня 2021 р. № 100).

УВАГА! Здобувач вищої освіти несе повну відповідальність за наукову самостійність і достовірність результатів здійсненого ним дослідження.

8. ОBOB'ЯЗКИ НАУКОВОГО КЕРІВНИКА

Науковий керівник призначається здобувачеві кафедру з метою надання йому теоретичної та практичної допомоги в період підготовки та написання роботи.

Основними функціями наукового керівника є:

- поради студентів з питань вибору спеціальних літературних джерел;
- консультації з питань змісту курсової роботи;
- контроль окремих етапів виконання роботи.

Здобувач періодично інформує наукового керівника про хід написання роботи і консультується з питань, які викликають труднощі. Науковий керівник розглядає і корегує план роботи та дає рекомендації щодо списку літератури. В

процесі виконання роботи науковий керівник виступає в ролі опонента, вказуючи студенту на недоліки щодо аргументації окремих положень, оформлення роботи і рекомендує способи їх усунення. Студент зобов'язаний брати до уваги всі висловлені керівником зауваження та рекомендації. Разом з тим, він може враховувати їх лише частково, якщо критичний аналіз рекомендацій дає підстави для відхилення окремих з них. Це пов'язано з тією обставиною, що теоретично і методологічно правильна розробка та висвітлення теми, а також якість змісту та оформлення курсової роботи повністю покладені на його відповідальність.

9. ТЕРМІНИ ПОДАННЯ КУРСОВОЇ РОБОТИ

Робота може бути прийнятою до розгляду та подальшого захисту, якщо вона надійшла на кафедру у строк, визначений календарним планом кафедри та завчасно повідомлений студентам. Усі курсові роботи, які надійшли після офіційно встановленого терміну, можуть бути прийняті тільки за спеціальним розпорядженням завідувача кафедри чи за умови встановлення додаткових термінів здачі, які визначаються кафедрою.

Курсова роботи до захисту не допускається, якщо вона:

- подана науковому керівнику на перевірку або на будь-який подальший етап проходження з порушенням строків, встановлених календарним планом кафедри;
- написана на тему, яка своєчасно не була затверджена по кафедрі;
- виконана не самостійно;
- побудова структури не відповідає вимогам;
- недбало оформлена;
- має перевищений допустимий рівень унікальності тексту, який затверджується на засіданні кафедри.

10. ПОРЯДОК ЗАХИСТУ КУРСОВОЇ РОБОТИ

Заключним етапом є захист курсової роботи. Він проводиться у строки,

визначені кафедрою.

Захист курсової роботи проводиться відкрито (можуть бути присутні як студенти так і науково-педагогічні працівники) при участі наукового керівника перед комісією у складі завідувача та провідних фахівців кафедри фізичної реабілітації.

До захисту допускається робота, яка пройшла перевірку на плагіат відповідно до Порядку проведення перевірки кваліфікаційних робіт та індивідуальних завдань здобувачів вищої освіти на плагіат в Національному університеті «Чернігівська політехніка» (введено в дію наказом ректора від 31 травня 2021 р. № 100). Акт перевірки повинен бути роздрукований та підкріплений до роботи.

На захист здобувач готує доповідь (7-10 хвилин), в якій чітко та лаконічно викладаються основні положення курсової роботи. Головну увагу слід приділити актуальності досліджуваної проблеми, її невивченим аспектам, основним результатам дослідження та власним висновкам і рекомендаціям. До захисту курсової роботи бажано підготувати мультимедійну презентацію у програмі Power Point на електронному носії, в якій розмістити ілюстративний матеріал (малюнки, таблиці, схеми тощо), для полегшення сприйняття змісту роботи.

Хоча доповідь, зазвичай, готується у письмовій формі, виступати слід вільно, не зачитуючи текст. Під час захисту курсової роботи студент має виявити глибокі знання з вивчених розділів курсу, вміти розкрити зміст розглянутих у курсовій роботі положень та викласти власні результати, отримані під час написання роботи, не обмежуючись переказом положень, наведених у спеціальній літературі. Завершивши виступ, здобувач зобов'язаний коротко і, разом з тим, вичерпно відповісти на запитання членів комісії по захисту. Студент під час відповідей на запитання має право користуватися своєю роботою.

За змістом та стилем доповіді та відповідями на запитання члени комісії визначають рівень знань здобувача, його вміння виступати та аргументовано відстоювати власну точку зору.

11. КРИТЕРІЇ ОЦІНЮВАННЯ КУРСОВОЇ РОБОТИ

Відповідно до п. 3.4 Порядку проведення перевірки кваліфікаційних робіт та індивідуальних завдань здобувачів вищої освіти на плагіат в Національному університеті «Чернігівська політехніка» (введено в дію наказом ректора від 31 травня 2021 р. № 100) шкала унікальності для індивідуального завдання (курсової роботи) становить (табл. 1):

Таблиця 1

Шкала унікальності для індивідуального завдання

Критерій	Відсоток схожості (плагіат)	Відсоток унікальності	Унікальність
I	40-0%	100-60%	висока унікальність, робота допускається до захисту або (та)опублікування
II	41-69%	59-31%	середня унікальність, робота потребує доопрацювання в частині коректності та повноти цитувань
III	70-100%	30-0%	низька унікальність, робота потребує суттєвого доопрацювання та обов'язкової повторної перевірки на плагіат

За умови, якщо відсоток унікальності індивідуального завдання 30% і нижче, завдання після повторної перевірки на плагіат не може бути оцінено на 90 і більше балів за 100-бальною шкалою відповідно до «Положення про поточне та підсумкове оцінювання знань здобувачів вищої освіти Національного університету «Чернігівська політехніка».

Курсова робота, яка відповідає викладеним у методичних рекомендаціях вимогам та пройшла перевірку на плагіат, оцінюється за стобальною шкалою з урахуванням якості виконаної роботи, виступу студента і його відповідей на запитання членів комісії по захисту. Слід пам'ятати, що висока якість виконаної курсової роботи не є гарантією її високої оцінки, оскільки оцінка може бути зниженою через некваліфікований захист курсової роботи.

У процесі оцінювання курсової роботи враховується низка важливих критеріїв, які представлені в табл. 2.

Таблиця 2

Критерії оцінки курсової роботи

Критерії		Бали
1. Змістовні аспекти роботи	Актуальність обраної теми дослідження; оцінка повноти розкриття теми у змісті	60 балів
	Відповідність вступу та висновків вимогам, які викладено в методичних вказівках по написанню курсової роботи	
	Відповідність логічної побудови роботи поставленим цілям і завданням	
	Оцінка теоретичного рівня роботи	
	Повнота розкриття основних питань теми	
	Широта й адекватність методологічного апарату	
	Характеристика експериментальної частини роботи	
	Ілюстративність роботи: наявність таблиць, рисунків	
	Наявність альтернативних підходів до вирішення визначених проблем	
	Рівень обґрунтування запропонованих пропозицій	
	Оцінка повноти та правильності складання переліку використаних літературних джерел	
	Відповідність оформлення роботи вимогам стандартів та правил	
Ступінь самостійності проведення дослідження		
Виконання календарного плану написання роботи		
2. Якість захисту роботи	Оцінка доповіді студента при захисті роботи	40 балів
	Уміння стисло, послідовно й чітко викласти сутність і результати дослідження	
	Здатність аргументовано захищати свої думки, погляди, пропозиції	
	Оцінка відповіді студента на додаткові запитання	
	Володіння культурою презентації	
Всього	100 балів	

Співвідношення 100-бальної шкали оцінювання написання та захисту курсової роботи зі шкалою ECST та 5-бальною шкалою оцінки наведено в табл. 3.

Таблиця 3

Шкала оцінювання успішності студентів

Сума балів за всі види навчальної діяльності	Оцінка ECST	Оцінка за національною шкалою
90-100	A	відмінно
82-89	B	добре
75-81	C	
66-74	D	задовільно
60-65	E	
0-59	FX	незадовільно з можливістю повторного складання

«90-100 балів (відмінно)»

Робота може бути оцінена на "відмінно" в тому разі, якщо дослідження з обраної теми проведено на високому теоретико-прикладному рівні. В роботі розкрита сутність проблеми дослідження, чітко визначено та обґрунтовано її актуальність, мету і завдання дослідження, приведений огляд монографічної і періодичної літератури, представлені статистичні дані. Робота містить аналіз та обґрунтування рішень щодо вдосконалення методів вирішення проблеми, заявленої в рамках обраної теми. Зміст викладеного матеріалу повною мірою відповідає структурній побудові роботи, розкрито сутність кожного структурного компонента. Вдало використано ілюстрації, схеми, таблиці та рисунки. Чітко сформульовано висновки. Обсяг роботи достатній. Автор володіє відповідним стилем викладу наукового матеріалу.

Захист: доповідь охоплює всі аспекти та напрями наукового дослідження, які наведено в курсовій роботі. Мова доповідача є чіткою, не містить елементів позанаукової лексики. Доповідь логічна і обґрунтована, проголошена вільно. Доповідачем надано чіткі та ґрунтовні відповіді на всі поставлені запитання.

«82-89 балів (добре)»

Робота: при написанні курсової роботи використана достатня кількість літературних джерел. Проте відсутня власна позиція щодо вирішення окремих проблем. Оформлення роботи в межах вимог.

Захист: доповідь логічна і обґрунтована, проголошена вільно, відповіді на запитання членів комісії правильні.

«75-81 балів (добре)»

Робота: тема роботи розкрита, але мають місце окремі недоліки неприципового характеру. Є зауваження щодо необхідності додаткового дослідження окремих аспектів проблеми в разі, якщо в роботі все ж таки існує логічно побудована структура викладеного матеріалу. Висновки сформульовано чітко.

Захист: автор володіє відповідним стилем викладання наукового матеріалу, доповідь охоплює всі аспекти та напрями проведеного наукового дослідження, у промові існують поодинокі лексичні та стилістичні помилки. Відповіді на запитання членів комісії в основному правильні, однак не досить чіткі на окремі додаткові запитання.

«66-74 балів (задовільно)»

Робота: тема курсової роботи в основному розкрита, але мають місце недоліки змістовного характеру, є надлишок елементів описовості. Зміст викладеного матеріалу потребує додаткового опрацювання, але в роботі присутня логічна побудова та закінченість думки автора щодо вивчення проблем дослідження. Висновки відповідають викладеному матеріалу. Наявні лексичні, стилістичні, граматичні та пунктуаційні помилки, але їх загальна кількість не перебільшує 2-х на сторінку. Є зауваження щодо оформлення курсової роботи.

Захист: доповідь прочитана за текстом, не має системного характеру, викликає багато додаткових питань. Не всі відповіді на запитання членів комісії правильні або повні. Відповіді дещо відрізняються від думок, викладених у роботі.

«60-65 балів (задовільно)»

Робота: поверхнево висвітлює зміст теми, не містить обґрунтованих рекомендацій по вирішенню проблем дослідження. Нечітко сформульована мета роботи, розділи погано пов'язані між собою. Відсутній критичний огляд сучасних літературних джерел. Аналіз виконаний поверхово, переважає описовість. Оформлення роботи здійснене з істотними недоліками.

Захист: доповідь не охоплює всього кола питань, які описані в роботі. На додаткові питання доповідач не знаходить відповіді, хоча вони розкриті в роботі. Думки доповідача суттєво відрізняються від викладених у курсовій роботі, що свідчить про несаможиттєвість виконання роботи. Доповідач не володіє науковою термінологією, допускає в промові багато лексичних та стилістичних помилок.

Робота оцінюється на **"незадовільно"** та повертається на доопрацювання, якщо автор не розкрив зміст теми, не залучив практичний матеріал до аналізу проблеми дослідження та допустив помилки при викладенні змісту питань та оформленні роботи.

12. АЛГОРИТМ ПЕРЕВІРКИ КУРСОВОЇ РОБОТИ

Робота має бути добре вичитана, не містити граматичних та орфографічних помилок. Основний текст має бути вирівняний по ширині.

Слід уникати:

- пропусків («пробілів») перед комами та крапками у тексті;
- розрідженого або стисненого тексту (див. параметри у меню «Формат»/«Шрифт»/«Інтервал» MS Word), які з'являються, як правило, після сканування текстів на сканері з розпізнаванням;
- використання тире «—» (чи «-») замість дефісу «-» і навпаки, причому, слід пам'ятати, що до та після «тире» слід ставити пробіл;
- слова «Я».

Посилання на літературу варто оформляти у такий спосіб: писати [1, 2,4], а не [1,2,4]; писати [1, 2], а не [1-2]; писати [1-3], а не [1, 2, 3].

Багато дотримуватись коректного вживання україномовних слів та

скорочень:

- оцінка як результат, але оцінювання як процес – часто пишуть тільки «оцінка»;
- розв'язання як процес, але розв'язок як результат – часто пишуть тільки «розв'язання» чи «рішення»;
- «багаторазовий», а не «багатократний»;
- «правильний», а не «вірний»;
- «оскільки», а не «так як»;
- «за відсутності», а не «при відсутності»;
- «обґрунтовано», а не «обґрунтовано»;
- «є», а не «являється» (за окремими винятками);
- «ВНЗ» (вищий навчальний заклад), а не «вуз» тощо.

Після завершення написання курсової роботи бажано здійснити перевірку (з відповідним виправленням) за таким алгоритмом:

1. Перевірити чи на усі пронумеровані у роботі рисунки, таблиці та формули є посилання в тексті.
2. Перевірити чи усі рисунки, таблиці та формули пронумеровані підряд у межах кожного розділу.
3. Чи на усі джерела у списку використаної літератури у роботі є посилання.
4. Чи є коректною нумерація Додатків та використані символи для їх номерів.
5. Чи на кожну авторську роботу є посилання в усіх розділах роботи, де це доцільно.
6. Чи на усі Додатки є посилання у тексті.
7. Чи усі заголовки «не відриваються» від тексту, що йде далі.
8. Зверстати текст, щоб кожен підпис до рисунку «не відривався» від самого рисунку та те саме виконувалось щодо таблиць. При цьому, не повинно бути великих вільних місць в кінці сторінок. У крайньому випадку, варто змінити розмір якогось рисунку чи дописати ще якийсь речення.

9. Чи не є кількість пунктів у Висновках меншою від кількості сформульованих у Вступі задач.

РЕКОМЕНДОВАНА ЛІТЕРАТУРА

1. Білевич Д.А. Фізична реабілітація при іммобілізаційних розгинальних контрактурах колінного суглобу : магістерська дис. : 227 Фізична терапія, ерготерапія / Д.А. Білевич. Київ, 2018. 104 с.

2. Герцик А.М. Теоретико-методичні основи фізичної реабілітації/фізичної терапії при порушеннях діяльності опорно-рухового апарату: монографія. Львів : ЛДУФК, 2018. 387 с.

3. Глиняна О.О. Комплексна фізична реабілітація після тотального ендопротезування кульшового суглобу. *Теорія і методика фізичного виховання і спорту. Науково-теоретичний журнал*. Київ, 2009. № 1. С. 31-35.

4. Козак Д.В., Давибыда Н.О. Лікувальна фізична культура : посібник. Тернопіль : ТДМУ, 2018. 108 с.

5. Масаж загальний та самомасаж : підручник / Вакуленко Л.О., Вакуленко Д.В., Кутакова О.В., Прилуцька Г.В. Тернопіль : ТДМУ, 2018. 380 с.

6. Міжнародна класифікація функціонування, обмеження життєдіяльності і здоров'я: МКФ / переклад на укр. мову (Затверджено Наказом Міністерства охорони здоров'я України 23 травня 2018 року № 981 (у редакції наказу Міністерства охорони здоров'я України 21.12.2018 № 2449). Всесвітня організація охорони здоров'я. 1048 с.

7. Осіпов В.М. Лікувальна фізична культура : навчальний посібник. Бердянськ : Видавець Ткачук О.В, 2013. 158 с.

8. Осіпов В.М. Основи фізичної реабілітації : навчальний посібник. Ужгород : ФОП Бреза А.Е., 2013. 225 с.

9. Основи реабілітації, фізичної терапії, ерготерапії: підручник / Вакуленко Л.О., Клапчук В.В., Вакуленко Д.В.; за заг. ред. Л.О. Вакуленко, В.В. Клапчука. Тернопіль : ТДМУ, 2019. 372 с.

10. Павлова Н, Зендик О. Основні напрями та принципи оздоровчої фізичної культури при варикозній хворобі вен нижніх кінцівок // Фізичне виховання, спорт і культура здоров'я у сучасному суспільстві : зб. наук. пр. Волин. нац. ун-ту ім. Лесі Українки. Т. 3. Луцьк : РВВ «Вежа» Волин. нац. ун-ту ім. Лесі Українки, 2018. С. 110-114.

11. Українська Асоціація фізичної терапії. Практична діяльність заснована на доказах : веб-сайт. URL: <https://physrehab.org.ua/uk/articles/ebp/> (дата звернення 08.08.2022).

12. Фізична реабілітація, спортивна медицина : підручник для студ. вищих мед. навч. закладів / за ред. професора В.В. Абрамова та доцента О.Л. Смирнової. Дніпропетровськ : Журфонд, 2014. 456 с.

13. Фітнес та рекреація: методичні вказівки до написання курсової роботи для здобувачів вищої освіти спеціальності 017 – Фізична культура і спорт (освітній ступінь бакалавр) / укл. В. О. Зайцев, В. В. Черняков, Ю. М. Ридзель. Чернігів : НУ «Чернігівська політехніка», 2023. 78 с.

14. Швесткова Ольга, Свєцена Катержина та кол. Ерготерапія : підручник. Київ : Чеський центр у Києві, 2019. 280 с.

15. Швесткова Ольга, Сладкова Петра та кол. Фізична терапія : підручник. Київ : Чеський центр у Києві, 2019. 272 с.

16. Шевага В.М., Паєнок А.В., Задорожна Б.М. Неврологія : підручник, 2-е вид, перероб. і доп. Київ : Медицина, 2016. 656 с.

17. Яковенко Н.П., Самойленко В.Б. Фізіотерапія : підручник. Київ : Медицина, 2018. 258 с.

18. Cyriax J. Textbook of Orthopaedic Medicine: Diagnosis of Soft Tissue Lesions. 8 th ed. London: Bailliere Tindall, 1982. 454 p.

19. Froemke R.C. Plasticity of cortical excitatory – inhibitory balance. *Ann. Rev. Neurosci.* 2015. Vol. 38. P. 195-219.

20. Hsu H-Y, Kuo L-C, Lin Y-C, Su F-C, Yang T-H, Lin C-W. Effects of a virtual reality-based mirror therapy program on improving sensorimotor function of hands in chronic stroke patients: a randomized controlled trial. *Neurorehabilitation and*

Neural Repair 2022 Jun;36(6):335-345.

21. Janne Marieke Veerbeek, Erwin van Wegen, Roland van Peppen, Philip Jan van der Wees, Erik Hendriks, Marc Rietberg et al. What Is the Evidence for Physical Therapy Poststroke. A Systematic Review and Meta-Analysis. PLOS. 2014. Feb 4. P. 9.

22. Joyce Araújo de Azevedo, Felipe Douglas Silva Barbosa, Valquiria Martins Seixas, Kelly Regina Dias da Silva Scipioni, Priscila Yukari Sewo Sampaio, Daniel Marinho Cezar da Cruz, Daniele Piscitelli, Kevin K Chui, Aristela de Freitas Zanona. Effects of constraint-induced movement therapy on activity and participation after a stroke : Systematic review and meta-analysis. Front Hum Neurosci. 2022. Dec 5; 16 : 987061. doi: 10.3389/fnhum.2022.987061. eCollection 2022.

23. Ju Y., Yoon I-J. The effects of modified constraint-induced movement therapy and mirror therapy on upper extremity function and its influence on activities of daily living. *J Phys Ther Sci*. 2018. Vol. 30, part 1. P. 77–81.

24. Metoda Rood. URL : <https://fizjoterapeuty.pl/fizjoterapia/metoda-rood.html> (дата звернення 06.08.2022).

25. Morris D. M., Taub E., Mark V. W. Constraint-induced movement therapy: characterizing the intervention protocol. *Europa Medicophysica*. 2006. Sept. 42.

26. Platz T. Реабілітація функції верхньої кінцівки після інсульту, заснована на даних доказової медицини: огляд. Міжнародний неврологічний журнал. 2020. № 6, т. 1. URL : <http://www.mif-ua.com/archive/article/49770> (дата звернення: 08.08.2022).

27. Sackett D, Rosenberg W, Gray J. et al. Evidence based medicine: what it is and what it isn't. *B.M.J.*, 1996. 312 (7023): 71-72.

28. Sungbae Jo, Hyunjin Kim, Changho Song. A Novel Approach to Increase Attention during Mirror Therapy among Stroke Patients: A Video-Based Behavioral Analysis. *Brain sciences*. 2022. Vol. 12 (3). P. 2-10.

29. Taub E., Uswatte G., Elbert Th. New treatments in neurorehabilitation founded on basic research. *Nature Reviews Neuroscience*. 2002. Mar. 3.

Додаток А
Зразок оформлення титульного аркушу курсової роботи

МІНІСТЕРСТВО ОСВІТИ І НАУКИ УКРАЇНИ
НАЦІОНАЛЬНИЙ УНІВЕРСИТЕТ «ЧЕРНІГІВСЬКА ПОЛІТЕХНІКА»
ІНІ ПРАВА І СОЦІАЛЬНИХ ТЕХНОЛОГІЙ
Факультет соціальних технологій, оздоровлення та реабілітації
Кафедра фізичної реабілітації

Курсова робота з дисципліни
«Клінічний реабілітаційний менеджмент у фізичній терапії, ерготерапії»

**ФІЗИЧНА РЕАБІЛІТАЦІЯ ПРИ ПЕРЕЛОМІ КІСТОК ПЕРЕДПЛІЧЧЯ В
ПІСЛЯІММОБІЛІЗАЦІЙНИЙ ПЕРІОД**

Здобувача вищої освіти
IV курсу групи ФТЕ- номер
спеціальності 227
«Фізична терапія, ерготерапія»
Прізвище ім'я по-батькові

Науковий керівник:
науковий ступінь, посада
Прізвище, ініціали

Робота допущена до захисту
_____ Науковий керівник
" ____ " _____ 2023 р.

Робота захищена з оцінкою
Національна шкала _____
Кількість балів ____ Оцінка ECTS ____
" ____ " _____ 2023 р.

Члени комісії:

(підпис) (прізвище та ініціали)

(підпис) (прізвище та ініціали)

(підпис) (прізвище та ініціали)

Чернігів 2023

Додаток Б

Зразок оформлення змісту курсової роботи

ЗМІСТ

ПЕРЕЛІК УМОВНИХ СКОРОЧЕНЬ.....	3
ВСТУП.....	4
РОЗДІЛ 1. ПЕРЕЛОМИ КІСТОК ПЕРЕДПЛІЧЧЯ. ЇХ КЛАСИФІКАЦІЯ.....	7
1.1 Анатомія кісток передпліччя.....	7
1.2 Класифікація та клініка переломів кісток передпліччя.....	10
РОЗДІЛ 2. ХАРАКТЕРИСТИКА МЕТОДІВ ТА ЗАСОБІВ ФІЗИЧНОЇ РЕАБІЛІТАЦІЇ ПРИ ПЕРЕЛОМІ КІСТОК ПЕРЕДПЛІЧЧЯ У ПІСЛЯІММОБІЛІЗАЦІЙНИЙ ПЕРІОД.....	16
2.1 Терапевтичні вправи при переломі кісток передпліччя.....	16
2.2 Масаж при переломі кісток передпліччя.....	21
2.3 Фізіотерапія при переломі кісток передпліччя.....	24
ВИСНОВКИ.....	29
СПИСОК ВИКОРИСТАНОЇ ЛІТЕРАТУРИ.....	30

Додаток В

Зразок оформлення переліку умовних позначень

ПЕРЕЛІК УМОВНИХ ПОЗНАЧЕНЬ

АТ	Артеріальний тиск
ДС	Дихальна система
ЖЄЛ	Життєва ємність легень
ЗРВ	Загально-розвиваючі вправи
ІР	Індекс Руф'є
ІХС	Ішемічна хвороба серця
КД	Кистьова динамометрія
ЛФК	Лікувальна фізична культура
МТ	Маса тіла
СМГ	Спеціальна медична група
СІ	Силовий індекс
ССС	Серцево-судинна система
ФР	Фізичний розвиток
ЦНС	Центральна нервова система
ЧСС	Частота серцевих скорочень

Зразок оформлення вступу курсової роботи

ВСТУП

Актуальність теми. Переломи кісток передпліччя становлять близько половини усіх переломів верхніх кінцівок і виникають при ударі по передпліччю або при падінні на витягнуту руку. Здебільшого спостерігаються переломи обох кісток передпліччя, рідше ізольовані переломи діафіза ліктьової або променевої кістки.

Чинники, що можуть призвести до перелому передпліччя можуть бути різні. Наприклад, тривале навантаження на кістки, неправильне харчування (недостатнє вживання продуктів, що містять Ca), наявність захворювань кісток (остеопороз), стреси, перевтома самої людини, падіння на витягнуту руку, удари по ній тощо....

Мета роботи: встановити методи та засоби фізичної реабілітації після перелому кісток передпліччя у післяімобілізаційний період

Завдання дослідження:

1. Ознайомитися з анатомічними особливостями будови кісток передпліччя.
2. Розглянути класифікацію та клініку переломів передпліччя.
3. Визначити основні методи та засоби фізичної реабілітації після перелому кісток передпліччя у післяімобілізаційний період.

Об'єкт дослідження: особливості фізичної реабілітації пацієнтів після перелому передпліччя.

Предмет дослідження: методи та засоби фізичної реабілітації при переломі кісток передпліччя у післяімобілізаційний період

Методи дослідження: огляд наукової літератури, аналіз та узагальнення.

Структура та обсяг роботи. Курсова робота викладена на 32 сторінках друкованого тексту та складається зі вступу, 2 розділів, висновків. Ілюстрована 5 рисунками та 2 таблицями. Бібліографічний список містить 20 джерел літератури.

Додаток Д

Приклад оформлення першого розділу курсової роботи

РОЗДІЛ 1

ПЕРЕЛОМИ КІСТОК ПЕРЕДПЛІЧЧЯ. ЇХ КЛАСИФІКАЦІЯ

1.1 Анатомія кісток передпліччя

Передпліччя (antebrachium) включає присередньо розташовану ліктьову кістку і збоку від неї променеву кістку. Ці кістки контактують між собою тільки своїми кінцями [1, 2].

1.2 Класифікація та клініка переломів кісток передпліччя

Переломом називають порушення цілісності кістки, яке виникає під дією травмуючого чинника [3].

Механізм травми:

- прямий (удар або падіння на передпліччя);
- непрямий (падіння на витягнуту розігнуту руку) (рис. 1.3), [3, 5].

Додаток Е

Приклади оформлення ілюстрацій

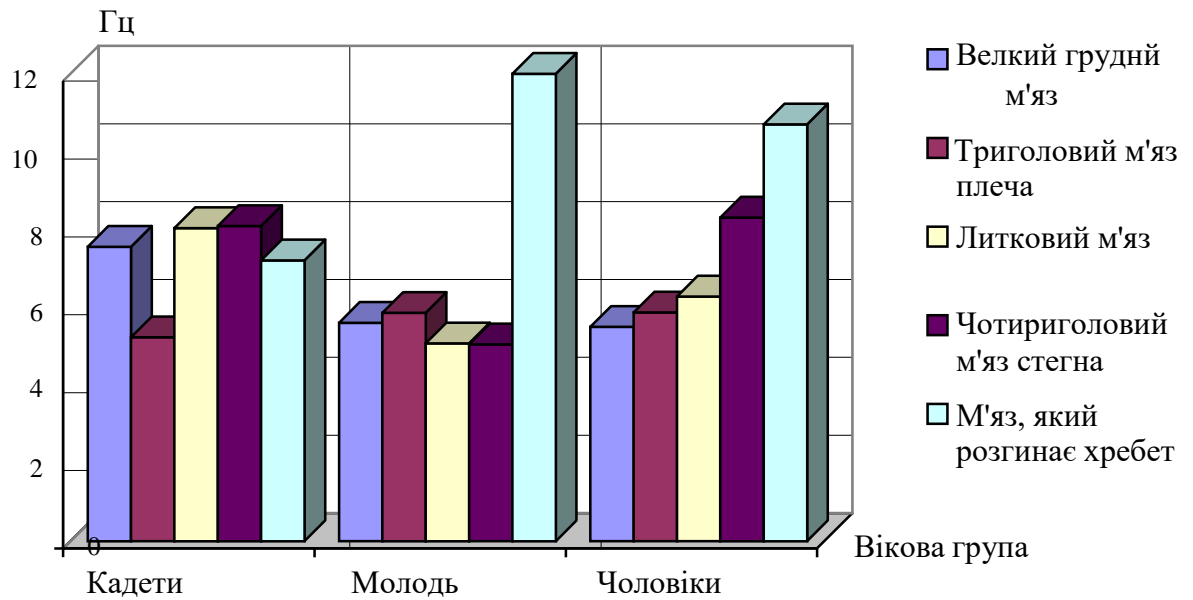


Рис. 3.2. Скорочувальна здатність скелетних м'язів волейболістів різних вікових груп



Рис. 3.3. Спортивна реабілітація

Додаток Ж

Приклад оформлення таблиці

Таблиця 1.2

Зв'язок між індексом сумарного забруднення довкілля (І) та захворюваністю дитячого населення в районах Чернігівської області за період 2001-2012 років

Клас хвороб	Коефіцієнт кореляції (r) між індексом І та захворюваністю	
	первинною	загальною
I. Деякі інфекційні та паразитарні хвороби	0,19**	0,18**
III. Хвороби крові та кровотворних органів	0,16**	0,01
IV. Хвороби ендокринної системи	0,21*	0,06
VI. Хвороби нервової системи	0,15***	0,19**
IX. Хвороби системи кровообігу	0,18**	0,12***
X. Хвороби органів дихання	0,14***	0,14***
Хвороби усіх класів	0,16**	0,15***

Примітка. * – r достовірний при $p < 0,001$; ** – $p < 0,01$; *** – $p < 0,05$.