

УДК 726:27-523.42](477.51)

Завацький С.В., канд. фіз.-мат. наук, доцент  
Павленко В.В., народний архітектор України, ст. викладач  
Землянська К.С., здобувачка вищої освіти  
Кухаренко С.І., здобувачка вищої освіти  
Національний університет «Чернігівська політехніка», s.zavatski@gmail.com

## ШЕДЕВРИ МОНУМЕНТАЛЬНОЇ ДЕРЕВ'ЯНОЇ АРХІТЕКТУРИ ПРИДЕСЕННЯ: КОНСТРУКТИВНО-КОМПОЗИЦІЙНІ ОСОБЛИВОСТІ ВТРАЧЕНОГО ХРАМУ ВОЗНЕСІННЯ ГОСПОДНЬОГО В с. БЕРЕЗНА

Питання збереження та відновлення національної пам'яті будь-якої спільноти напряму пов'язані із оточуючим історичним середовищем. Сакральна народна архітектура була достатньо розповсюджена по всій території України, створюючи в селах і містечках неповторне середовище релігійної і національної єдності українців.

До золотого фонду української національної культури, втраченого за часи радянської влади, можна віднести ряд унікальних сакральних дерев'яних споруд Придесення, досліджених і ретельно описаних Стефаном Андрійовичем Таранушенком на початку ХХ століття [1] (на жаль зі 181 церкви Лівобережної України, на сьогодні за підрахунками краєзнавців, збереглися лише 16.).

Справжніми перлинами монументальної дерев'яної архітектури Чернігівщині С.А. Таранушенко вважав три церкви: Троїцьку церкву 1710 року у селі Пакуль, Вознесенську церкву 1759-1761 років в містечку Березна, Миколаївську церкву 1760 років в селі Нові Млини (рис. 1).



а) б) в)  
Рис. 1 – Загальний вигляд церков [2]: а – Троїцька (фото 1928 р.), б – Вознесенська (фото 1928 р.), в – Миколаївська (фото 1931 р.)

Як бачимо з рис. 1 кожний з наведених дерев'яних храмів представляє свій власний архітектурний стиль, виплеканий віковою народною будівельною традицією. Одна з трьох представлених церков вирізняється унікальністю архітектурної композиції, своїм неповторним архітектурно-художнім образом. Це Вознесенська церква в селищі Березна.

Метою даної роботи є дослідження конструктивно-композиційних особливостей втраченої церкви Вознесіння Господнього в с. Березна, Чернігівської області з відтворенням архітектурних креслень для подальшої модельної реконструкції будівлі.

За даними С.А. Таранушенка Вознесенську церкву було збудовано видатним ніжинським майстром – Панасом Семеновичем Шолудком в стилі українського бароко. Стиль бароко сформувався в період інтенсивного розвитку освіти в європейських країнах.

Тому для мистецтва бароко притаманні велич, пишність, динамічність, пристрась до різноманітних ефектів та яскравої видовищності. Вважається, що найбільша кількість барокових храмів була збудована в Україні за часів козацтва, а саме завдяки Івану Мазепі, відомому своєю прихильністю до української культури [3].

Детально описуючи технологію зведення дерев'яних храмів на Лівобережній Україні С.А. Таранушенко відмічає бажання Панаса Шолудко збудувати щось особливе для березинської громади, тому в контракті на будівництво церкви з'явився додаток: «В добавку сего моего контракта еще задолжаюся по точному примѣру Покровской Березинской церкви два преддверніе слупи здѣлать з банями манерними и превосходя ту работу, как можно красивѣйше дѣлать старатимуся» [2]. І талановитому майстрові це вдалося. Дві високі вежі на західному фасаді вирізняють церкву в Березні з-поміж усіх її посестер, і ми миттєво пізнаємо її на світлині. Між собою слупи міцно ув'язувала перекинута між ними «арка» та широкий карниз, візуально цей зв'язок підсилював і балкон із пишною балюстрадою. В інтер'єрі йому відповідала лоджія, вони сполучалися між собою дверима (рис. 2) [2].

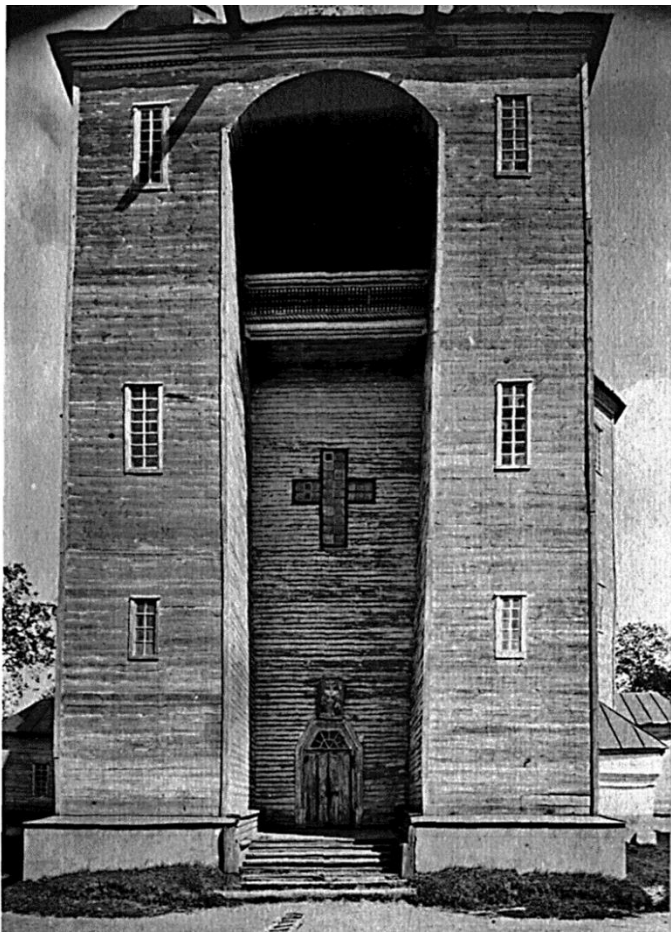


Рис. 2 – Зовнішній вигляд бабинця і слупів Вознесенської церкви (фото 1928 р.) [1]

Вознесіння Господнього. Отже, церква мала, крім головного вівтаря, додаткові малі північний і південний вівтарі; нава складалася з центральної, північної та південної частин. Без слупів тип плану Вознесенської церкви – п'ятиверха хрещата в плані будова, що складається з трьох шестигранних і одного квадратного (бабинець) рукавів. Відновлені креслення плану наведено на рис. 3.

Хоча церкви вже не існує, С.А. Таранушенко виразно описав особливості візуального сприйняття західної частини церкви, коли значна частина ніші між слупами опинялась у глибокій тіні у яскраві сонячні дні. І саме в той момент, слупи з нішею, починають сприйматися як самостійна споруда.

Слід зазначити, що архітектурна побудова православних дерев'яних храмів України формувалась впродовж багатьох століть за певними канонічними традиціями, а саме із 3 частин:

**бабинця** – частини храму, в якому переважно є вхід у храм, місце, де перебували жінки старшого віку;

**нави** – найбільшої частини храму, переважно схожої за формами з іншими частинами храму;

**вівтаря** – за розміром переважно такий самий, як і бабинець. Там перебуває священник під час літургії, розміщуються Царські ворота та церковний іконостас.

Кожна частина храму окремо називається зрубом. Семизрубні в плані церкви були винятком, як і Церква

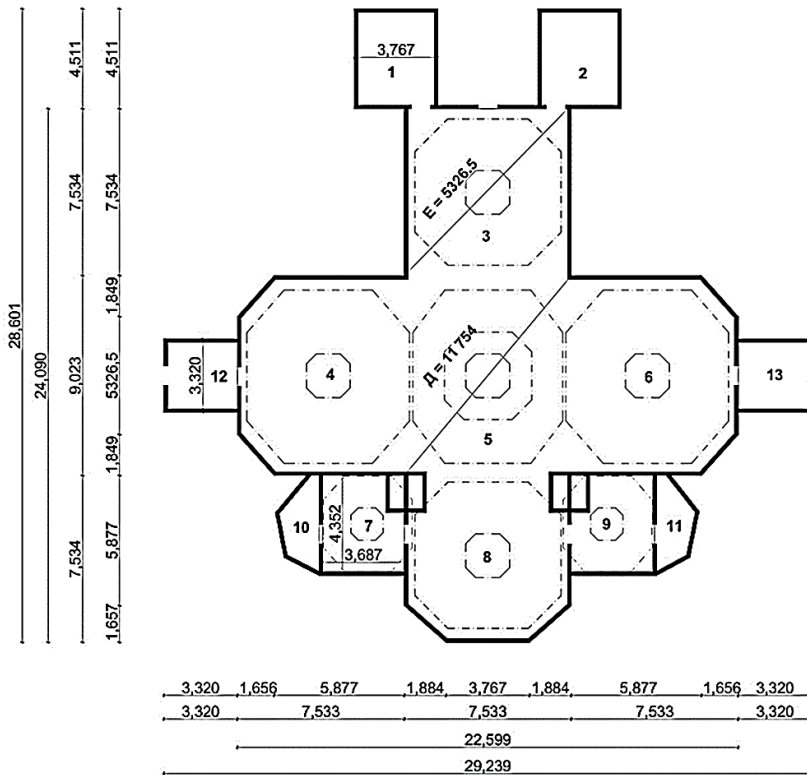


Рис. 3 – Реконструкція плану Вознесенської церкви в с. Березна. Автор С. Кухаренко: 1, 2 – ступи південний та північний; 3 – бабинець; 4, 5, 6 – південна, центральна та північна ділянки; 7 – південний малий вітвар; 8 – головний вітвар; 9 – північний малий вітвар; 10, 11 – паламарні південна та північна;

майстер використав для запобігання осідання та різкому деформуванню кутів основних зрубів. Завдяки цим допоміжним і, ми вважаємо, на той час новітнім конструктивним засобам, осідання та деформації кутових перерізів були майже непомітними.

Головний вітвар восьмигранний в плані трохи витягнутий по лінії схід – захід. Східна і західна грані залому вітваря при підшві утворюють напружену криву. Паламарня в плані – нерівносторонній шестигранник. Центральна ділянка в плані прямокутник з відношенням сторін 4:5.

За цими описами, навіть не бачачи самої церкви, вже виникає яскраве уявлення про те, наскільки унікальною є будівля та з яким натхненням бажанням та любов'ю вона була зведена майстром.

На рис. 5 наведено креслення фасадів дерев'яного храму Вознесіння Господнього, виконаних авторами роботи за даними пропорцій будівлі церкви, виміряних С.А. Таранушенко. Відтворення креслень можна вважати початком віртуальної реставрації втраченої пам'ятки. Надалі планується створення 3D модельної візуалізації Вознесенської церкви – перлини монументальної дерев'яної архітектури Придесення.

Для побудови храмів народними майстрами здавна застосовувалися закони сакральної геометрії. В плані Вознесенської церкви застосовані шестикутники, квадрати і прямокутники. Взаємозв'язки розмірів усіх частин планів будови прості, ясні, чіткі та складаються в особливий ритм. Хори збільшують площу церкви, поліпшують її акустику. Внутрішній об'єм будівлі відіграє роль резонатора.

Довжина і ширина центральної ділянки побудована з відношенням сторін 5:4. У восьмигранника довжина дорівнює ширині, тому південним і північним граням наданий кут 51-55 градусів.

В кутках, де сходяться зруби головного і південного вітварів, та головного і північного вітварів майстер при побудові церкви заклав додаткові невисокі (3-5 м) квадратні в плані 1,5x1,5м зрубики (рис. 4). Такий метод

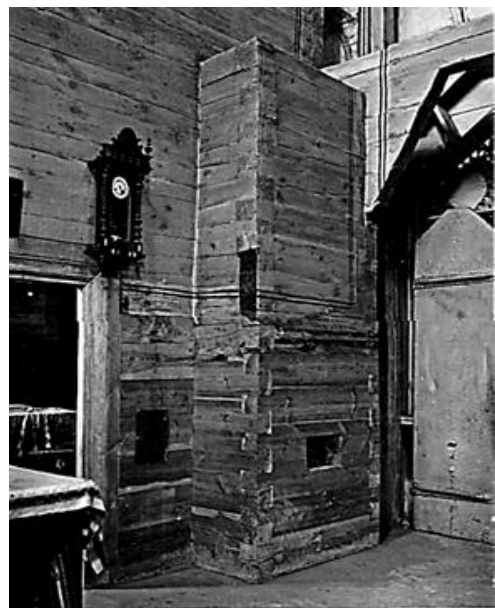


Рис. 4 – Зрубик на межі головного і північного вітварів. (фото 1928 р.) [1]

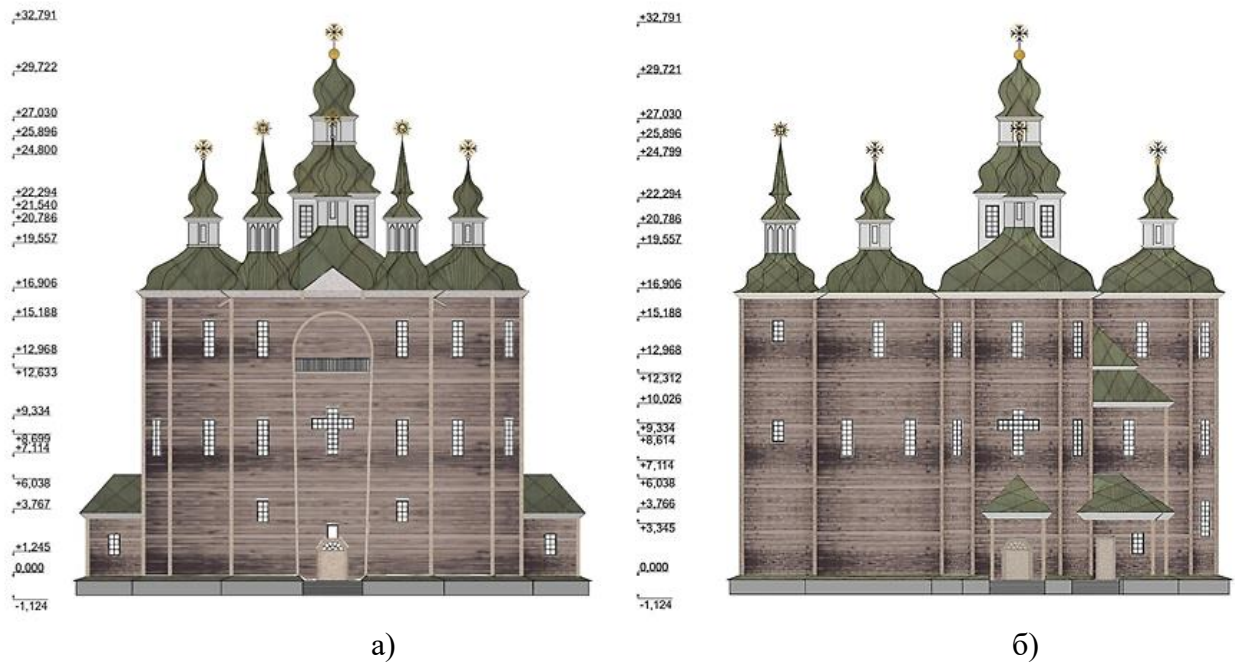


Рис. 5 – Відтворені архітектурні креслення фасадів Вознесенської церкви. Автор К. Землянська: а – західний фасад; б – південний фасад

Дослідження архітектурної композиції Церкви Вознесіння показали, що вона побудована в традиційному народному дерев'яному стилі з елементами козацького бароко. Всі конструктивні розміри будівлі пропорційно пов'язані між собою. На відміну від інших аналогічних храмів церква має ряд відмінностей і особливостей, що вигідно відрізняють її від інших храмових споруд Лівобережної України зведених в середині XVIII століття. Структура та композиція об'ємів церкви гармонійно ув'язувалася з рішеннями інтер'єрів. Будівля храму чітко і виразно сприймалася просторово з будь-якої точки. Архітектурні форми, їх сполучення були врівноважені, гармонійно-спокійні, величаві.

Відтворення втрачених шедеврів української дерев'яної монументальної архітектури не тільки на Чернігівщині, але й по всій Україні є вкрай важливою архітектурно-дослідницькою роботою, оскільки відновлення історичної пам'яті та національної ідентичності можливо тільки через вивчення об'єктів культурної спадщини – свідків становлення та розвитку української нації.

#### Список посилань

1. Таранушенко С.А. Монументальна дерев'яна архітектура Лівобережної України. / С.А. Таранушенко. – К.: Будівельник, 1976. –336 с.
2. Таранушенко С.А. Дерев'яна монументальна архітектура лівобережної України. Повна редакція / Стефан Таранушенко ; передне слово С.І. Білокінь; передм., наук. ред., додатки В.В. Вечерський; упоряд., прим. О.О. Савчук. — Харків: видавець Савчук О.О., 2014. – 896 с. ; 1033 іл. – Серія «Слобожанський світ». випуск 8.
3. Суспільне. [Електронний ресурс]. – Режим доступу: <https://suspilne.media/182268-kozacke-baroko-ak-ukraina-pereosmisluvala-evropejsku-arhitekturu/>.