

Кальченко О.М.

## **МЕХАНІЗМ ЗДІЙСНЕННЯ ІННОВАЦІЙНО-ІНВЕСТИЦІЙНОЇ ДІЯЛЬНОСТІ ПІДПРИЄМСТВАМИ ТУРИСТИЧНОЇ ГАЛУЗІ**

Сучасний стан розвитку підприємств туристичної галузі характеризується загостренням конкурентної боротьби в сфері надання якісних туристичних послуг, тобто конкуренція стає тим стимулюючим фактором, що спонукає туристичні підприємства до впровадження інновацій і створює стимули для інвестування. У зв'язку з цим активізація інноваційно-інвестиційної діяльності стає єдиним способом, що сприяє пошуку і втіленню нових ідей подальшого розвитку підприємств туристичної галузі та підвищення їх економічної ефективності.

Отже, основною метою інноваційно-інвестиційної діяльності підприємств туристичної галузі є підвищення якості та конкурентоспроможності туристичних послуг шляхом впровадження інновацій.

Особливістю механізму здійснення інноваційно-інвестиційної діяльності підприємствами туристичної галузі (рис.) є те, що він включає складові елементи як інноваційного, так і інвестиційного процесу.

На початку здійснення інноваційно-інвестиційної діяльності туристичним підприємством проводиться аналіз рівня розвитку даного підприємства, що дозволяє визначити його «поточний стан» та виявити умови для подальшого успішного функціонування. Такий аналіз повинен проводитися за різними напрямками, які дають можливість оцінити його стан в комплексі. До найбільш значимих напрямків аналізу можна віднести:

- аналіз туристично-ресурсного потенціалу;
- аналіз потреб туристів;
- аналіз зовнішнього середовища туристичного підприємства.

Досить важливим на даному етапі є аналіз потреб туристів. Він повинен будуватися на виявленні їх інтересів та можливостей, вивчення яких дозволяє краще усвідомити які послуги, програми та тури в найбільшій мі-

рі будуть сприйматися туристами. Крім цього, аналіз туристичних потреб дозволяє визначити на який обсяг продажів можна розраховувати і наскільки можливе збільшення кола потенційних туристів.

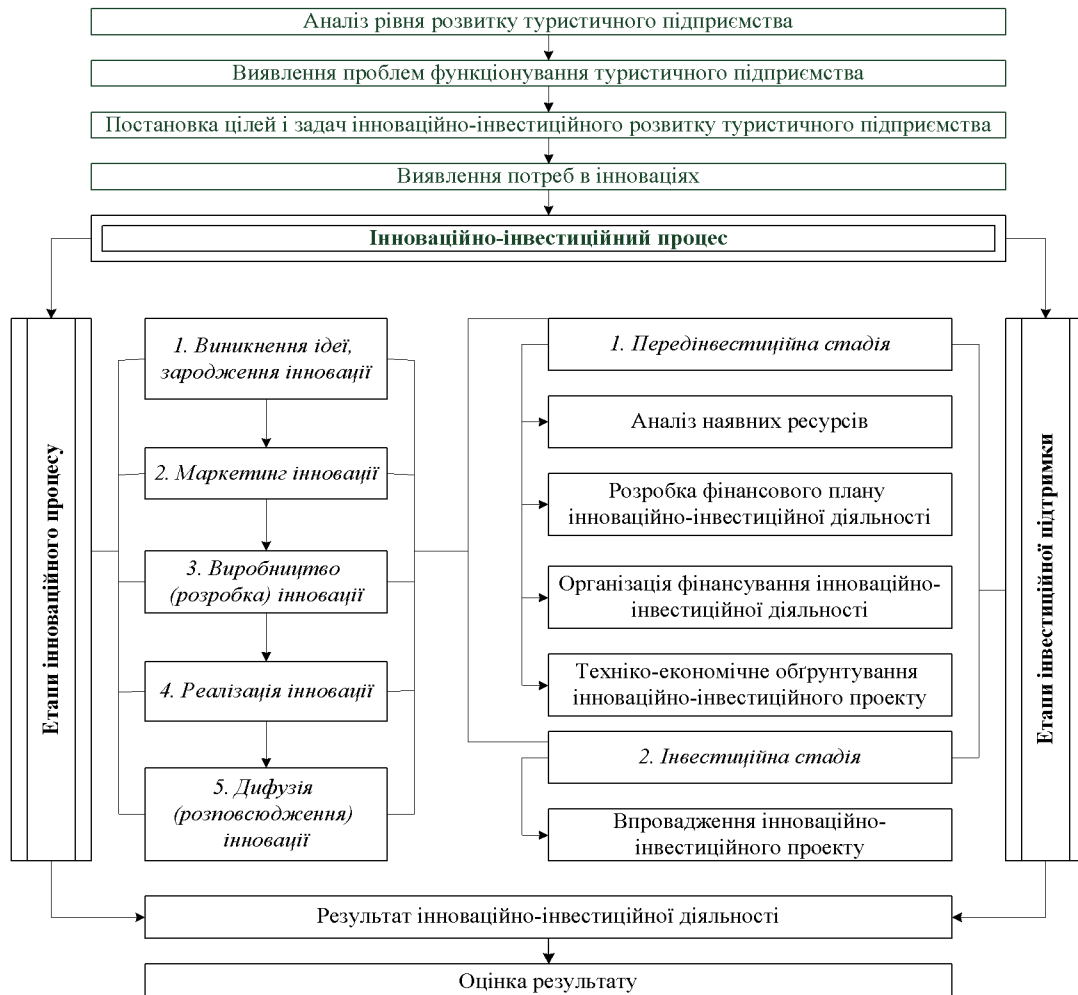


Рисунок – Механізм здійснення інноваційно-інвестиційної діяльності туристичних підприємств

Аналіз зовнішнього середовища туристичного підприємства в сучасних умовах загальної інтеграції та глобалізації виступає невід'ємним чинником у процесі пошуку та формування нових напрямків розвитку підприємств туристичної галузі. У ситуації що склалась на сьогоднішній день, найбільшу увагу необхідно приділяти таким елементам як економічні і політичні чинники, вплив яких веде до суттєвих змін у соціально-культурному, демографічному, науково-технічному середовищі. Це неми-

нуче позначається на ефективності розвитку підприємств туризму. Важливим також є аналіз конкуренції в туристичній галузі, що передбачає дослідження рівня розвитку конкурентних підприємств.

На основі проведеного аналізу з'являється можливість виявлення проблем функціонування та розвитку туристичного підприємства, а також необхідність постановки цілей і завдань їх вирішення. Після цього виявляється потреба туристичного підприємства в інноваціях. Здійснення інноваційно-інвестиційного процесу підприємствами туристичної галузі включає в себе етапи інноваційного процесу та етапи інвестиційної підтримки.

За визначенням більшості вчених та економістів інноваційний процес - це процес перетворення наукового знання в інновацію. При цьому він представляє собою сукупність етапів, стадій, заходів, дій, які пов'язані з зародженням, підготовкою, випуском нової продукції, а також створенням і практичною реалізацією нововведень, що призводять до комерційного успіху на ринку. Отже, інноваційний процес можна розглядати з різних позицій та з різним рівнем деталізації: як паралельно-послідовне виконання науково-дослідної, науково-технічної, інноваційної, виробничої і маркетингової діяльності; у вигляді етапів життєвого циклу інновацій від виникнення ідеї до її впровадження; як процес фінансування та інвестування розробки, впровадження і розповсюдження нового виду продукту чи послуги.

На виробничих підприємствах інноваційний процес в загальному вигляді має наступну структуру: фундаментальні та прикладні дослідження - розробка - проектування - будівництво - освоєння - виробництво - маркетинг - збут. Однак, туризм відноситься до сфери послуг. При цьому, відмінною характеристикою даної галузі є відсутність спеціалізованих підприємств і організацій, які могли б цілеспрямовано займатися науково-технічними та дослідно-конструкторськими розробками. В зв'язку з цим, інноваційний процес туристичного підприємства має свої особливості.

На туристичному підприємстві початок інноваційного процесу розпочинається з виникнення ідеї про відкриття нового напрямку подорожей, створення нового туристичного продукту або вдосконалення вже існуючого, впровадження сучасних видів технологій та комунікацій та ін., що відбувається під впливом певних факторів. Потім відбувається проведення маркетингового дослідження ринку, розробляється і визначається цільова спрямованість продукту з орієнтацією на певну споживчу групу, проводиться аналіз конкуренції. На наступному етапі вивчаються можливості реалізації ідеї на практиці, здійснюється пошук і відбір постачальників та партнерів, планування основних та додаткових послуг, транспортування і т.д., опрацьовується цінова політика. Після цього починається безпосереднє створення туристичного продукту: укладаються договори, розробляється робоча документація, інформаційні матеріали, формується прейскурант цін, проводиться експериментальна перевірка продукту і пробні продажі. Наступний етап інноваційного процесу полягає у пропозиції туристичного продукту широкому колу споживачів. У той же час розробляється комплекс заходів по просуванню продукту та його глибокого проникнення на ринок (проведення рекламних акцій, прямий маркетинг), формується система управління збутом. Після закінчення певного періоду та реалізації певного обсягу туристичного продукту проводиться економічна оцінка ефективності, а також оцінка попиту та конкурентоспроможності. Закінчується інноваційний процес тоді, коли туристичний продукт починає користуватися великим попитом, а інші учасники туристичного ринку починають у своїй діяльності активно застосовувати дану інновацію (розробляти і реалізовувати аналогічний продукт).

Розглядаючи механізм здійснення інноваційно-інвестиційної діяльності туристичних підприємств, не можна не враховувати таку складову інноваційно-інвестиційного процесу, як етапи інвестиційної підтримки, здійснення яких забезпечує впровадження інновацій інвестиційними ресурсами.

Передінвестиційна стадія інноваційно-інвестиційного проектування включає розробку техніко-економічного обґрунтування (ТЕО) інвестицій в інноваційну діяльність. Цей документ є основним, що обґрунтовує доцільність та ефективність інвестицій в інноваційний проект. В межах ТЕО деталізуються та уточнюються рішення, щодо обґрунтування інвестицій - техніко-технологічні, проектні, природоохоронні; можливість правової охорони інновацій; екологічна ефективність та соціальні післядії.

Передінвестиційна стадія дозволяє здійснити розробку бізнес-плану інноваційно-інвестиційного проекту - основного документу, що дозволяє здійснити оцінку та обґрунтувати проект. В ньому проводиться опис аспектів майбутнього інноваційно-інвестиційного проекту, аналізуються проблеми, що можуть виникнути в процесі його реалізації, визначаються шляхи їх рішення. Бізнес-план дозволяє здійснити оцінку ефективності інноваційно-інвестиційного проекту, визначити доходи та витрати, здатність самофінансування, розрахувати потік реальних коштів, проаналізувати окупність проекту та повну окупність кредитних коштів, що залучаються.

Кожен етап здійснення інноваційно-інвестиційної діяльності туристичним підприємством має свій термін можливої реалізації, сумарна тривалість яких визначає загальну тривалість інноваційно-інвестиційного процесу, яка є важливою характеристикою при оцінці ефективності застосування інновацій на туристичних підприємствах.

**З А Я В К А**  
**на участь у конференції**

**«АКТУАЛЬНІ ПРОБЛЕМИ ЕКОНОМІЧНОГО І СОЦІАЛЬНОГО**

## РОЗВИТКУ РЕГІОНУ»

**Прізвище, ім'я, по-батькові учасника конференції**

Кальченко Ольга Миколаївна

**Повна назва ВНЗ (компанії)**

Чернігівський державний технологічний університет м. Чернігів

**Посада** ст. викладач кафедри фінансів

**Тематичний напрямок** 7. Економічні й організаційні аспекти розвитку підприємств, галузей і регіонів України

**Назва статі** Механізм здійснення інноваційно-інвестиційної діяльності підприємствами туристичної галузі

**Адреса (з індексом)** 14034, Україна, м. Чернігів, вул. Рокоссовського буд. 70, кв. 144.

**Підтвердження про оплату (дата і номер документа)**

Квитанція № 110/143 від 9.11.2011р.

**Тел.:** (з кодом) 04622673-002, 0635603548

**Електронна пошта:** onkalchenko@rambler.ru

**Дата заповнення**

“ 10 ” 11 2011 р.

КЕПІАНЦІЯ N 110/143  
 Банк "Демарк" (МНО 353575) КАСА N 37  
 Ка. са г.р.г.п. Банк "Демарк" МНО: 353575  
 р/р: 290271137  
 Призначення: на платіж (5)  
 Платник: МАРИЧКО О.М.  
 вул. Рокосовського 78-144  
 Дата: 09.11.2011  
 Сума: 60.00  
 Банківський код: 212  
 Каса: 212

Дт 1002 Ідентифікаційний код 05464997  
 Кт 31256242210746  
 Одержувач платежу БІЛ КОМІТУ  
 Дата здійснення операції \_\_\_\_\_  
 Дата валютування \_\_\_\_\_  
 Код установи банку 834016  
 Найменування установи банку ГУДК Рокосовської обл.  
 Прізвище, ім'я, по батькові платника Калюченко  
Людмила Михайлівна  
 Адреса платника ш. Черніїв, в. Рокосовського 78/144  
 Ідентифікаційний номер 2837605302  
 Призначення платежу за участь у конкурсах, АПБС РР  
Калюченко  
 Код бюджетної класифікації \_\_\_\_\_  
 Сума 60,00  
 Загальна сума Шістдесят грн. 00 коп.  
 Підпис платника ОКРР (словами)