

*М.П.Бутко, канд. екон.наук,  
С.М.Зеленський, канд.екон.наук,  
О.О.Зеленська, канд. екон. наук*

### **Організаційні аспекти функціонування сільського господарства Чернігівщини і перспективи його розвитку**

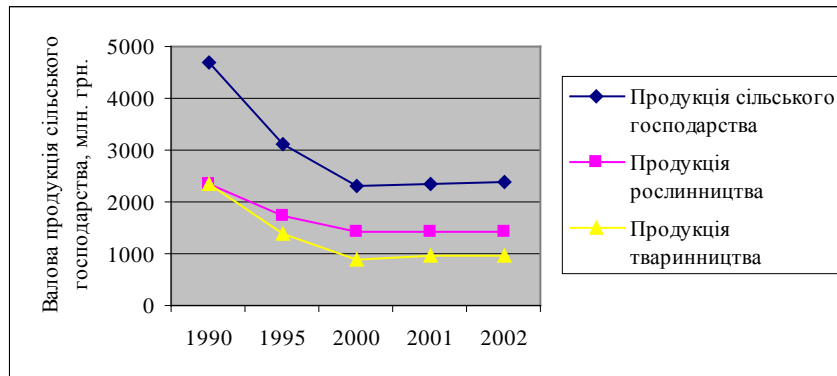
Сільське господарство традиційно відіграє важливу роль у економіці як України в цілому, так і Чернігівської області зокрема. У зв'язку з цим аграрна сфера завжди перебувала під пильною увагою науковців. Так, різноманітним аспектам функціонування агропромислового комплексу в цілому і сільського господарства зокрема присвячено багато праць вітчизняних та зарубіжних вчених-економістів, а саме: П.П.Борщевського, О.А.Бугуцького, П.Ф.Веденічева, П.І.Гайдуцького, Б.М.Данилишина, М.Я.Дем'яненка, В.О.Добриніна, С.І.Дорогунцова, О.І.Здоровцова, Е.М.Крилатих, В.Г.Крючкова, А.С.Лисецького, І.І.Лукінова, М.М.Паламарчука, О.М.Паламарчука, А.К.Пасхавера, М.Д.Пістуна, Д.К.Прейгера, О.М.Ракітнікова, П.Т. Саблука, В.П.Ситника, В.О.Точиліна, М.Трейсі, О.М.Шпичака, Л.Г.Чернюк, В.В.Юрчишина та ін.

Поряд із соціально-економічними аспектами функціонування сільськогосподарської галузі дедалі більшого теоретичного і практичного значення набуває аспект регіональний, який реалізується на основі вивчення АПК різних територіальних рангів. Метою даної статті є визначення і наукове обґрунтування основних напрямків, пріоритетів та економічних важелів удосконалення територіальної організації і підвищення ефективності функціонування аграрної сфери регіону. Об'єктом дослідження обрано сільське господарство Чернігівської області. Поставлена мета вимагає послідовного вирішення таких завдань: аналіз територіальної організації сільського господарства Чернігівщини, передусім, його галузевої структури; оцінка соціальної та економічної ефективності розвитку аграрної сфери регіону; розробка основних напрямків удосконалення територіальної організації сільського господарства Чернігівської області з урахуванням пріоритетів розвитку продовольчого комплексу України та специфіки регіону.

Важливість розв'язання визначених завдань диктується необхідністю відновлення Чернігівською областю втрачених позицій (що не в останню чергу обумовлено недосконалістю територіальної організації сільського господарства регіону) у загальнодержавному продовольчому виробництві. Так, якщо у 1990 р. Чернігівщина давала 4,5% валової продукції сільського господарства України, то у 2001 р. цей показник становив 3,8%. За вказаний період помітно скоротилася частка області у виробництві переважної більшості сільськогосподарської продукції, зокрема картоплі – з 9,6 до 7,5%, зерна – з 3,4 до 2,7%, м'яса – з 4,3 до 4,0%, молока – з 5,1 до 4,7%.

На функціонуванні сільськогосподарської галузі Чернігівської області повною мірою позначилась недавня економічна криза в державі. Одним з

головних її наслідків стало скорочення обсягів сільськогосподарського виробництва в регіоні (рис. 1).



*Рис. 1. Валова продукція сільськогосподарського господарства (всі категорії господарств, у порівнянних цінах 2000 р.), млн. грн.*

За період з 1990 по 2002 рр. спад обсягів валової продукції сільськогосподарського господарства Чернігівщини сягнув 49,3% (слід, однак, відзначити, що починаючи з 2000 року, спостерігається деяке нарощування обсягів сільськогосподарського виробництва в області). Особливо різким спадом виробництва характеризується тваринництво, обсяг продукції якого у 2002 р. сягнув лише 41,2% рівня 1990 р. Починаючи з 1993 р. тваринництво втратило роль провідної (за обсягом продукції) галузі сільськогосподарського господарства регіону, що є одним з найбільш негативних структурних зрушень у сільськогосподарському виробництві. Постійний спад виробництва продукції тваринництва свідчить про глибокі необоротні кризові процеси в галузі. Темпи падіння обсягів виробництва у рослинництві є значно нижчими (39,8%), їх коливання значною мірою визначається факторами неекономічного характеру [4, с. 133].

У розрізі основних видів сільськогосподарської продукції за вказаний період найвищими темпами спаду характеризуються виробництво льону (86,1%), цукрових буряків (57,0%) та вовни (96,8%), тобто ті галузі, основну частку виробництва яких забезпечують сільськогосподарські підприємства. Нижчими темпами зниження обсягів продукції характеризуються виробництво молока (48,2%), яєць (22,1%), картоплі (28,0%) та овочів (4,9%), які зосереджені, переважно, у господарствах населення [4, с. 144, 164].

Трансформація економічних умов та організаційно-правового поля в аграрних відносинах у державі і регіоні спричинила зміну у “співвідношенні сил” між різними формами організації і власності у сільськогосподарській сфері Чернігівщини. На сьогоднішній день провідна роль у регіональному сільськогосподарському виробництві належить господарствам населення. Зокрема, питома їх вага у виробництві валової продукції сільськогосподарського господарства становить 63,1% (1990 р. – 32,3%), у тому числі продукції рослинництва – 57,8% (1990 р. – 30,0%), продукції тваринництва – 70,8% (1990 р. – 34,5%). Сільськогосподарськими підприємствами області у 2002 р. було збережено

провідні позиції лише у виробництві зернових культур (83,5%) і цукрових буряків (80,8%) [4, с. 133].

Виробничий профіль присадибних господарств визначають вирощування картоплі, кормових культур для власної худоби та овочів. Провідним напрямком у тваринництві є молочне скотарство. Специфічною рисою присадибного сільськогосподарського виробництва є низький рівень його товарності. За умов покращення стану матеріально-технічної бази господарств населення та розвитку ринкової інфраструктури, можливим вбачається нарощування обсягів виробництва продовольчої продукції (у тому числі товарної її частини) у цих господарствах, а отже, укріплення їх позицій у системі ринкових відносин та збільшення обсягів виробництва валової продукції сільського господарства в регіоні. Додатковими сприятливими факторами у цьому відношенні є традиційно вищий рівень ефективності використання ресурсів у господарствах населення, нижча, порівняно із сільськогосподарськими підприємствами, витратність виробництва, вигідніші умови реалізації продукції (продаж її на вільних ринках, відсутність оподаткування) та високий ступінь їх матеріальної зацікавленості у своєму розвитку.

Останній дванадцятирічний період вніс кардинальні зміни і у функціонально-галузеву структуру сільськогосподарського виробництва регіону (таблиця 1).

*Таблиця 1*

*Структура товарної продукції сільськогосподарських підприємств Чернігівської області, %*

	<b>1991</b>	<b>2002</b>
<b>Товарна продукція – всього</b>	<b>100</b>	<b>100</b>
<b><i>Рослинництво</i></b>	<b>36,8</b>	<b>59,4</b>
Зернові культури	8,2	45,6
Цукрові буряки	4,1	6,8
Картопля	13,5	1,9
Овочі	1,1	0,2
Інша продукція рослинництва	9,9	4,9
<b><i>Тваринництво</i></b>	<b>63,2</b>	<b>40,6</b>
Молоко	18,9	13,3
Худоба і птиця на м'ясо	38,1	24,3
Яйця	1,1	2,5
Інша продукція тваринництва	5,1	0,5

*Примітка. Розраховано за даними Чернігівського обласного управління статистики [4, с. 137, 144, 164].*

Отримані результати вказують на чільне місце зернового господарства, виробництва цукрових буряків, тваринництва м'ясного та молочного напрямку у складі сільськогосподарського виробництва регіону. На виробництво зернових культур, цукрових буряків, м'яса, молока і молочної продукції у 2002 р. припадало 90% вартості всієї товарної продукції сільськогосподарських

підприємств регіону. Серед інших видів сільськогосподарської продукції певне значення зберігають виробництво яєць та картоплі.

Таблиця відображає також значні зрушення у структурі товарної продукції сільського господарства за період 1991-2002 рр. Зокрема:

а) спостерігається значне зменшення частки тваринництва у вартості товарної продукції і відповідне збільшення частки рослинництва;

б) відбулося зменшення питомої ваги переважної більшості видів продукції у загальній вартості товарної продукції сільського господарства. Особливо різко зменшилась частка картоплі та м'яса. Зменшенням частки у загальному обсязі товарної продукції характеризуються також овочі, молоко і молочна продукція. Збільшення частки спостерігається лише у 3 видів сільськогосподарської продукції - зернових культур, цукрових буряків та яєць. З усіх видів тваринницької продукції лише яйця характеризуються деяким збільшенням частки у загальній вартості сільськогосподарської продукції.

Головна причина вказаних структурних зрушень полягає у різних темпах спаду виробництва продукції рослинництва і тваринництва (рис. 1), а також окремих її видів. У свою чергу, причиною прискорених темпів спаду виробництва продукції тваринництва та деяких видів продукції рослинництва є, на нашу думку, низька їх рентабельність при високих собівартості та трудомісткості. Це обумовлює глибшу депресію виробництва цих видів сільськогосподарської продукції відносно більш рентабельних (зернових, цукрових буряків). Іншою причиною трансформації структури товарної продукції сільського господарства є відсутність сталого паритету цін на різні види сільськогосподарської продукції.

Окрім структури товарної продукції важливою характеристикою функціонально-галузевого аспекту територіальної організації сільського господарства є структура посівних площ регіону. За останні 12 років посівні площі в області зменшилися на 470,9 тис. га (30,5%) [4, с. 141]. Загальне їх скорочення відбувається за рахунок господарств громадського сектору, що пов'язано, перш за все, із виводом земель із категорії сільськогосподарських угідь, неспроможністю сільськогосподарських підприємств обробляти наявні земельні площі.

Пріоритетне положення у структурі посівних площ Чернігівщини займають зернові і зернобобові (серед яких переважають озимі пшениця і жито) – 54,2%, кормові культури (28,6%) та картопля (9,6%), обумовлюючи зерново-картоплярсько-тваринницьку спеціалізацію регіонального продовольчого комплексу. Останній дванадцятирічний період приніс помітне підвищення питомої ваги зернових у загальній площі посівів сільськогосподарських культур регіону (з 42,6 до 54,2%), натомість частка посівних площ, зайнятих кормовими культурами і льоном, істотно зменшилась (відповідно, з 39,8 до 28,6% та з 2,5 до 1,0%). Тенденцією до незначного скорочення характеризується і частка посівних площ під картоплею (з 10,1 до 9,6%) та цукровими буряками (з 2,6 до 2,1%) [4, с. 141].

Період 1990-2002 рр. характеризується значним зниженням інтенсивності використання земельних ресурсів у регіоні (остання, у даному випадку, виражена показником валової сільськогосподарської продукції на одиницю використовуваних земельних угідь), що обумовлено зменшенням обсягів сільськогосподарського виробництва. Якщо у 1990 р. згаданий показник у

Чернігівській області становив 220,4 грн., то у 2002 р. – 113,3 грн. [4, с. 133, 140]. Причиною прискорених темпів зниження інтенсивності землекористування у регіоні бачиться нестача необхідних для підтримання високого рівня землевіддачі обсягів капіталовкладень. Різке падіння обсягів державних інвестицій у сільське господарство та зменшення обсягів власних фінансових ресурсів господарських суб'єктів об'єктивно обумовлює комплекс згаданих негативних процесів. Аналіз інтенсивності використання земельних ресурсів обґрунтовує твердження про існування значних потенційних можливостей збільшення обсягів виробництва сільськогосподарської продукції в регіоні.

Скорочення обсягів сільськогосподарського виробництва призвело і до зниження інтенсивності використання трудових ресурсів. Випереджаючі темпи скорочення обсягів валової продукції щодо темпів вивільнення робочої сили, зниження мотивації до праці обумовили зниження показника продуктивності праці у регіональному суспільному сільськогосподарському секторі за останні 12 років на 13,6% [4, с. 133, 135].

Економічний аспект функціонування (економічна ефективність) аграрного сектору регіону у загальному вигляді знаходить свій вираз у показниках фінансових результатів роботи сільськогосподарських підприємств (таблиця 2). Вміщені у таблицях дані дозволяють відмітити такі характерні риси та зрушення у сільському господарстві Чернігівської області.

*Таблиця 2.*

*Узагальнюючі показники економічної ефективності сільськогосподарських підприємств Чернігівської області*

<b>Показники</b>	<b>1995</b>	<b>1998</b>	<b>2000</b>	<b>2002</b>
Чистий прибуток (збиток), млн. грн.	-15,5	-199,3	-27,1	-31,6
Частка збиткових підприємств, %	65,1	94,4	34,0	60,0
Рівень рентабельності (збитковості) с/г підприємств, %				
від операційної діяльності	-5,3	-39,2	4,8	-4,6
від реалізації продукції сільського господарства	-5,0	-40,1	-9,5	-3,8
у т.ч. рослинництва	32,9	-9,1	34,7	21,1
тваринництва	-21,5	-52,0	-32,7	-26,1
Середньорічна вартість основних виробничих фондів і оборотних засобів, млн. грн.	...	5205,5	4706,2	3509,7
Норма прибутку, %	...	-3,8	-5,8	-9,0

*Примітка. Складено за даними Чернігівського обласного управління статистики.*

1. Впродовж 1995-2002 рр. фінансові результати діяльності сільськогосподарських підприємств Чернігівської області мали яскраво виражений негативний характер. Від'ємний на сьогодні показник рентабельності

реалізованої продукції підкреслює рівень її збитковості для товаровиробників. Ця тенденція склалася, головним чином, саме за рахунок виробництва сільськогосподарської продукції.

Збитковий характер сільськогосподарського виробництва обумовлений, головним чином, функціонуванням галузі тваринництва, збитки від якої поглинають прибутки від рослинництва та виробництва несільськогосподарської продукції. Звідси закономірний результат - згорання виробництва.

2. Вказаний період характеризувався подальшим зниженням норми прибутку у сільськогосподарському секторі регіону. Подібне становище обумовлює непривабливість сільськогосподарської галузі як акцептора капітальних вкладень і, як наслідок - глибоку інвестиційну кризу аграрної сфери. Безперспективність сільського господарства (за умов панування нинішніх форм організації та власності і економічного клімату у державі) як галузі розміщення капіталу відносно сфер торгівельного обігу чи вкладень на депозит об'єктивно приводить до руху капіталів у зворотному стосовно сільського господарства напрямку, непривабливості галузі для іноземних інвесторів.

Серед численних причин швидкого фінансового краху сільськогосподарської галузі держави і регіону особливо слід відмітити порушення усталених цінових пропорцій між продукцією сільського господарства і матеріальними ресурсами, які у ньому споживаються. Порушення цінового паритету внаслідок відносної "девальвації" сільськогосподарської продукції, встановлення надвисоких цін на окремі види матеріальних ресурсів призвело до підриву фінансових підвалин аграрної сфери економіки регіону (передусім, суспільного її сектору). Результатом різкого подорожчання матеріальних ресурсів стало скорочення обсягів їх закупівлі, яке, у свою чергу, обумовило зниження продуктивності сільськогосподарських угідь, худоби, живої праці.

Поряд зі зміною обсягів, значних змін зазнала і структура витрат на виробництво сільськогосподарської продукції. У порівнянні з 1990 р., на 2002 р. збільшилася питома вага матеріальних затрат (з 50 до 68%), а в їх складі тенденцією до прискореного зростання характеризувалися частки нафтопродуктів (з 15 до 19%), електроенергії (з 1 до 3%), запчастин і будівельних матеріалів (з 6 до 9%), оплати послуг сторонніх організацій (з 6 до 9%). У той же час характерними змінами є зменшення частки вартості кормів (з 50 до 34%), іншої сільськогосподарської продукції (з 4 до 3%), а також значне зменшення частки оплати праці (з 35 до 14%) [4, с. 174]. Найзагальнішою рисою трансформації структури затрат є вагоме зростання питомої ваги покупних матеріальних ресурсів при зменшенні частки ресурсів власного виробництва та оплати праці. Вказані структурні зміни витрат, поряд із викривленням цінового паритету, слід віднести до негативних наслідків впливу сучасного економічного середовища на сільськогосподарське виробництво (по причині зменшення валового доходу, зниження мотивації до праці тощо).

Таким чином, сільське господарство Чернігівської області перебуває на сьогодні на дуже низькому рівні організації (як у відносному, так і в абсолютному виразі). Це підкреслюється глибоким депресивним станом більшості галузей агропродовольчої сфери, збитковістю сільськогосподарського виробництва, викривленням пропорцій у його функціонально-галузевій структурі (між

рослинництвом і тваринництвом, порушення оптимальної структури посівних площ тощо).

З глобального характеру кризи в масштабах аграрної ланки регіону і держави впливає неспроможність сільськогосподарської галузі самостійно вирішити коло наявних проблем. Як вважають вчені-аграрники [1, 2], різкий спад сільськогосподарського виробництва обумовлений, головним чином, причинами макроекономічного характеру. У сучасних умовах аграрна сфера, як і економіка в цілому, є заручницею „порочного кола бідності”, характерного для країн, що розвиваються [3].

В умовах України дана ситуація ускладнюється:

- відсутністю чіткої загальноприйнятої стратегії реформування аграрного сектору і невизначеністю щодо керівного підрозділу, який би відповідав за її реалізацію;
- відтоком капіталу, нестачею інвесторів та надзвичайно низьким рівнем розвитку відповідної інфраструктури;
- відсутністю у аграрній сфері достатньої кількості енергійних керівників і підприємців, здатних йти на виправданий ризик, накопичувати капітал;
- неповним та неефективним використанням робочої сили;
- марнотратством та розкраданням у багатьох сільськогосподарських підприємствах.

Шлях до розриву „порочного кола бідності”, де причини стагнації виступають одночасно і її наслідками, полягає у прискоренні темпів накопичення капіталу, збільшенні обсягів виробничих ресурсів та нарощуванні фондоозброєності праці. Важливу роль у активізації згаданих процесів могло б зіграти впровадження у практику аграрних перетворень на державному і регіональному рівнях ряду розроблених вітчизняними економістами заходів [1, 2] у сферах правового забезпечення аграрної реформи, інвестиційної діяльності, оподаткування. Зокрема, розробка генеральної стратегії розвитку аграрного сектору Чернігівщини та взяття відповідними установами повної відповідальності за її реалізацію, активізація економічної діяльності та пошук нових каналів реалізації виробленої продукції, раціональне використання наявних обсягів бюджетних надходжень з урахуванням економічних і соціальних пріоритетів регіону сприяли б швидшому подоланню депресивного стану сільськогосподарського виробництва регіону.

Пріоритетними напрямками аграрної політики Чернігівської області, на нашу думку, можуть бути:

- пошук фінансових резервів для забезпечення довготермінового кредитування сільськогосподарських товаровиробників, подальший розвиток лізингу в аграрній сфері, залучення (під державні гарантії) вільних коштів населення. Функцію фінансування (надання безпроцентних кредитів) та матеріально-технічного забезпечення окремих аграрних господарств можуть перебрати на себе підприємства переробної сфери продовольчого комплексу. Такий варіант отримання допомоги реальний для тих сільськогосподарських підприємств, які входять до складу інтегрованих агропромислових формувань;

- сприяння зміцненню та реконструкції матеріально-технічної бази сільського господарства, створення диференційованого ринку матеріально-технічних засобів для виробників з різними фінансовими можливостями, у тому числі ринку уживаної техніки;

- широка популяризація сучасних агротехніки обробітку ґрунту, досвіду сівозмін, досягнень генетики і селекції;

- прискорення формування сучасної ринкової інфраструктури агросервісу (товарних бірж, агроторгових домів тощо), належного інформаційного забезпечення аграрного сектору;

- відхід від курсу на регіональне самозабезпечення, тісніша інтеграція із загальнодержавним ринком сільськогосподарської продукції.

Одним із найважливіших стратегічних завдань розвитку аграрної ланки продовольчого комплексу Чернігівської області є здійснення її структурної перебудови, спрямованої на забезпечення випереджаючих темпів розвитку тваринницької галузі та відновлення її провідної ролі у сільськогосподарському виробництві регіону.

Нинішня ситуація у тваринництві вимагає визначення пріоритетних завдань, реалізація яких (при відповідному фінансовому забезпеченні і жорсткому контролі з боку держави) дозволить найближчим часом не тільки відновити втрачені позиції у виробництві продукції тваринництва, але і забезпечити подальше його нарощування.

Такими завданнями є:

- узгоджене із наявними ресурсами кормової бази поступове збільшення поголів'я худоби і птиці, відновлення функціонування великих тваринницьких комплексів і птахогосподарств;

- прискорений розвиток масового товарного свинарства і птахівництва (як найбільш скоростиглих галузей) і оптимізація на цій основі структури м'ясного балансу;

- вдосконалення структури стада ВРХ у напрямку підвищення у ній частки корів - до 38-40%, у приміській зоні - до 85% (молочне скотарство володіє найбільш широкими можливостями забезпечення населення продуктами харчування та високим експортним потенціалом). Скотарство м'ясного напрямку доцільно розвивати у спеціалізованих господарствах по дорощуванню та відгодівлі ВРХ;

- вжиття заходів щодо підвищення рівня продуктивності худоби (поліпшення умов утримання худоби, насамперед, годівлі, зооветеринарного обслуговування, використання у виробничому процесі новітніх технологій, оновлення генофонду худоби і птиці);

- сприяння (передусім, шляхом надання адресних інвестицій на конкурсній основі) розвитку селекційно-племінних господарств (племінні заводи, районні репродуктивні господарства), потужність яких має відповідати потребам приватного і громадського секторів у молодняку худоби і птиці.

Основними напрямками розвитку рослинницької галузі можуть стати:

1. Переведення певної частини орних земель у багаторічні пасовища і сіножаті (особливо у поліських районах). Необхідність такого кроку диктується нинішньою неспроможністю сільськогосподарських підприємств обробити наявні



площі орних земель (насамперед, через відсутність достатньої кількості техніки, низьку її продуктивність тощо). Забезпечення в такій ситуації прискореного розвитку рослинницької галузі вбачається можливим завдяки інтенсивному використанню орної землі, а саме: збільшенню (до оптимальних норм) внесення органічних та мінеральних добрив, дотриманню науково обґрунтованих сівозмін, якості і строків проведення польових робіт, впровадженню прогресивних технологій вирощування сільськогосподарських культур, підвищенню рівня механізації польових робіт, здійсненню заходів по боротьбі із хворобами і шкідниками сільськогосподарських рослин, покращенню якості насінневого матеріалу, а також завдяки зменшенню втрат реально вирощених культур (своєчасний збір урожаю, поліпшення умов транспортування і зберігання продовольчої сировини).

2. Вдосконалення структури рослинницької галузі і оптимізація розміщення посівів сільськогосподарських культур. Зазначимо, що існуючий нині напрям спеціалізації рослинництва у регіоні в цілому відповідає наявним природно-кліматичним та соціально-економічним передумовам. Подальше поглиблення спеціалізації доцільно здійснювати на рівні сільськогосподарських підприємств, що стане суттєвим резервом підвищення ефективності та збільшення обсягів виробництва продукції і важливою передумовою для економії грошово - матеріальних засобів та праці. З цією метою необхідно у поліській частині Чернігівської області:

1) забезпечити пріоритетний розвиток картоплярства, що узгоджувався б із посівами зернобобових і трав, які є добрими попередниками даної культури. Доцільним вважається підвищення рівня концентрації виробництва картоплі до 10-12% у структурі посівів;

2) підвищити рівень концентрації посівів льону (особливо поблизу підприємств переробки, тобто у сировинних зонах льонозаводів);

3) вдосконалити структуру зернового господарства у напрямі випереджаючого приросту виробництва фуражного зерна (розширення посівних площ під вівсом, зернобобовими культурами);

4) скоротити посівні площі під цукровими буряками (з огляду на менш сприятливі, у порівнянні із лісостеповою зоною, передумови для їх вирощування у даній природно-економічній зоні);

5) забезпечити інтенсивний розвиток овочівництва (насамперед, вирощування капусти, столових буряків, моркви, огірків), ягідництва та садівництва;

б) інтенсифікувати польове кормовиробництво, що поряд із збільшенням частки фуражного зерна та розширенням площ багаторічних пасовищ і сіножатей, дозволить істотно покращити стан кормової бази тваринницької галузі, насамперед, скотарства. Особливу увагу слід приділити збільшенню виробництва кормового білка, перш за все, шляхом розширення посівних площ під горохом, кормовим люпином, конюшиною та люцерною.

у лісостеповій частині:

1) забезпечити пріоритетний розвиток зернового господарства (зокрема, площі під кукурудзою доцільно довести до 100 тис. га) і цукробурякового виробництва (у окремих господарствах, розміщених поблизу цукрових заводів, ця культура може займати 20-25% площі у сівозміні);

2) створити міцну кормову базу шляхом удосконалення структури кормового клину (розширення посівних площ багаторічних трав, високобілкових культур тощо);

3) надати належну увагу розвитку овочівництва і садівництва.

3. Розвиток селекції і насінництва, впровадження нових високоврожайних, стійких проти хвороб і шкідників сортів і гібридів сільськогосподарських культур, пристосованих до місцевих умов. З цією метою на державному рівні потрібно стимулювати і підтримувати насінницькі підприємства та експериментальні господарства науково-дослідних установ, пропагувати використання у виробничому процесі нових сортів сільськогосподарських рослин, вирішувати питання щодо їх постачання сільськогосподарським підприємствам. Вказаний напрямок діяльності покликаний відіграти особливо важливу роль у створенні потенціалу для відновлення високопродуктивного землеробства, нарощуванні обсягів виробництва, формуванні конкурентних переваг рослинницької галузі.

4. Приділення належної уваги заходам щодо охорони земель, збереження і відтворення родючості ґрунтів, широке впровадження ресурсозберігаючих, екологічно безпечних технологій обробітку ґрунту і вирощування сільськогосподарських культур.

Орієнтація на загальнодержавні пріоритети в аграрній політиці з урахуванням специфіки регіону має стати провідним принципом вирішення поточних та довготермінових проблем сільськогосподарської галузі Чернігівщини.

## ***ЛІТЕРАТУРА***

1. Саблук П.Т., Лукінов І.І., Юрчишин В.В. та ін. Сучасна аграрна політика України: проблеми становлення. – ІАЕ УААН: К., 1996.
2. Ціноутворення в умовах формування ринкових відносин в АПК / За ред. П.Т.Саблука, В.П.Ситника, О.М.Шпичака. – К., 1997. – 501 с.
3. Макконел К.Р., Брю С.Л. Экономикс: принципы, проблемы и политика. Пер. с англ. 11-го изд. – Хагар-Демос: К., 1993. – 785 с.
4. Статистичний щорічник Чернігівщини за 2002 рік . – Чернігів, 2003. - 476 с.